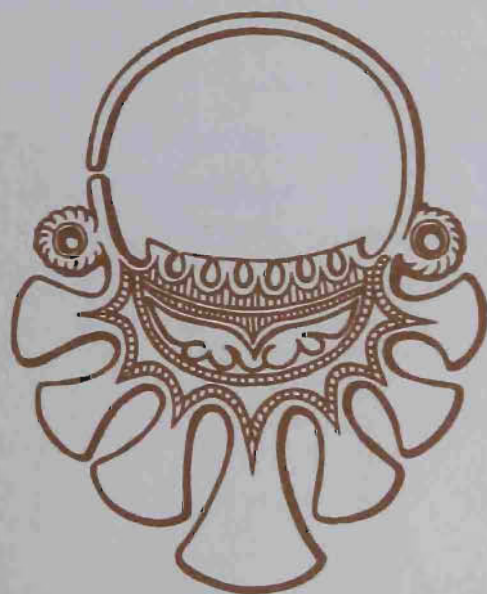


ISSN 0869-6063

РОССИЙСКАЯ АКАДЕМИЯ НАУК

РОССИЙСКАЯ АРХЕОЛОГИЯ



1996 2

24 мс

Н.А. ФРОЛОВА

МОНЕТНОЕ ДЕЛО БОСПОРА СЕРЕДИНЫ VI–V в. до н.э.

Данная статья посвящена истории монетного дела Боспора на самом раннем этапе его существования. Фактологической основой исследования служит "Каталог монет Пантикапея" этого времени, представленный в конце исследования в качестве Приложения. Каталог представляет собой впервые составленный свод серебряных боспорских монет середины VI–V в. до н.э. с перечислением максимально полного числа монетных штемпелей всех номиналов боспорского серебра, с указанием их индивидуальных весов, диаметров и с изображением этих штемпелей на табл. I–XIII в увеличенном размере.

Такой свод дает не только общее представление об истории монетного дела Боспора этого времени, но также может служить практическим пособием для определения ранних серебряных монет Боспора, находимых при раскопках или содержащихся в коллекциях.

В русской нумизматической литературе существуют (если не считать уже устаревших сейчас трудов XIX в.) три очерка монетного дела раннего Боспора. Это главы в книгах А.Н. Зографа (Зограф А.Н., 1951, с. 164–168), Д.Б. Шелова (Shelov D.B., 1978, р. 9–32) и В.А. Анохина (Анохин В.А., 1986, с. 9–30). А.Н. Зограф первым дал хронологическую классификацию раннего серебра Боспора, которая и была принята с небольшими поправками Д.Б. Шеловым и последующими исследователями. Эта хронологическая классификация остается в основном неизменной до сих пор.

Но в книгах А.Н. Зографа и Д.Б. Шелова собраны не все типы монет. Хотя в книге В.А. Анохина и представлены почти все типы раннего серебра, но исторический очерк, предпосланный каталогу, содержит целый ряд положений, отличающихся от высказанных А.Н. Зографом и Д.Б. Шеловым и, к сожалению, в большинстве случаев ошибочных. Датировки в пределах десятилетий и пятилетий, предложенные В.А. Анохиным, произвольны и создают искаженное представление о монетной чеканке Боспора раннего времени.

По единодушному мнению исследователей, серебро Боспора VI–V вв. до н.э. чеканилось по эгинской весовой системе. Материалом для суждения о весовых нормах и системе номиналов служат веса самих монет. А.Л. Бертье-Делягард (Бертье-Делягард А.Л., 1912, с. 49–92), собравший воедино веса известных ему монет по отечественным и зарубежным собраниям и частным коллекциям, определил весовую систему раннего боспорского серебра как эгинскую. Основной единицей этой системы является серебряный статер. Статер делится на две драхмы, а драхма – на шесть оболов. Ранние серебряные статеры на Боспоре не известны, драхмы чрезвычайно редки (табл. I, 1, 2). Из имеющихся весовых данных можно заключить, что монеты в четыре обола (тетроболы) редки (табл. I, 3, 3a), часто чеканились лишь монеты в три и два обола (триобол, диобол) (табл. I, 4–11), а также части обола: $\frac{1}{2}$ (гемибол) (табл. I, 12, 13, 15), $\frac{1}{4}$ (тетартеморий) (табл. III, 19–30), $\frac{1}{8}$ (гемитетартеморий) (табл. IX, 1–40, X, 1–13).

При составлении данного каталога нами использованы материалы следующих музеев: Государственный исторический музей (в каталоге – ГИМ), Государственный Эрмитаж (в каталоге – ГЭ), Государственный музей изобразительных искусств

Таблица I

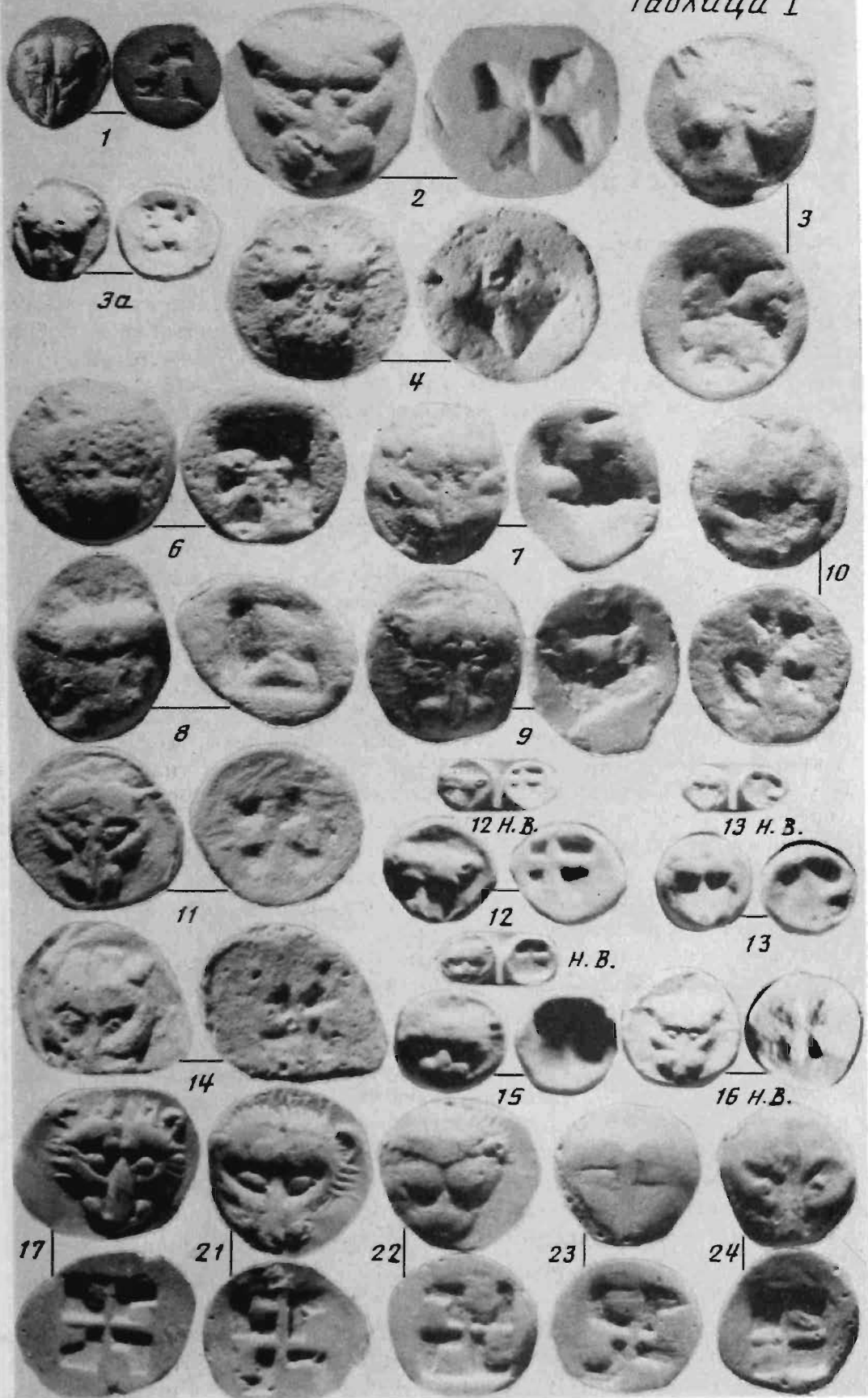


Таблица II

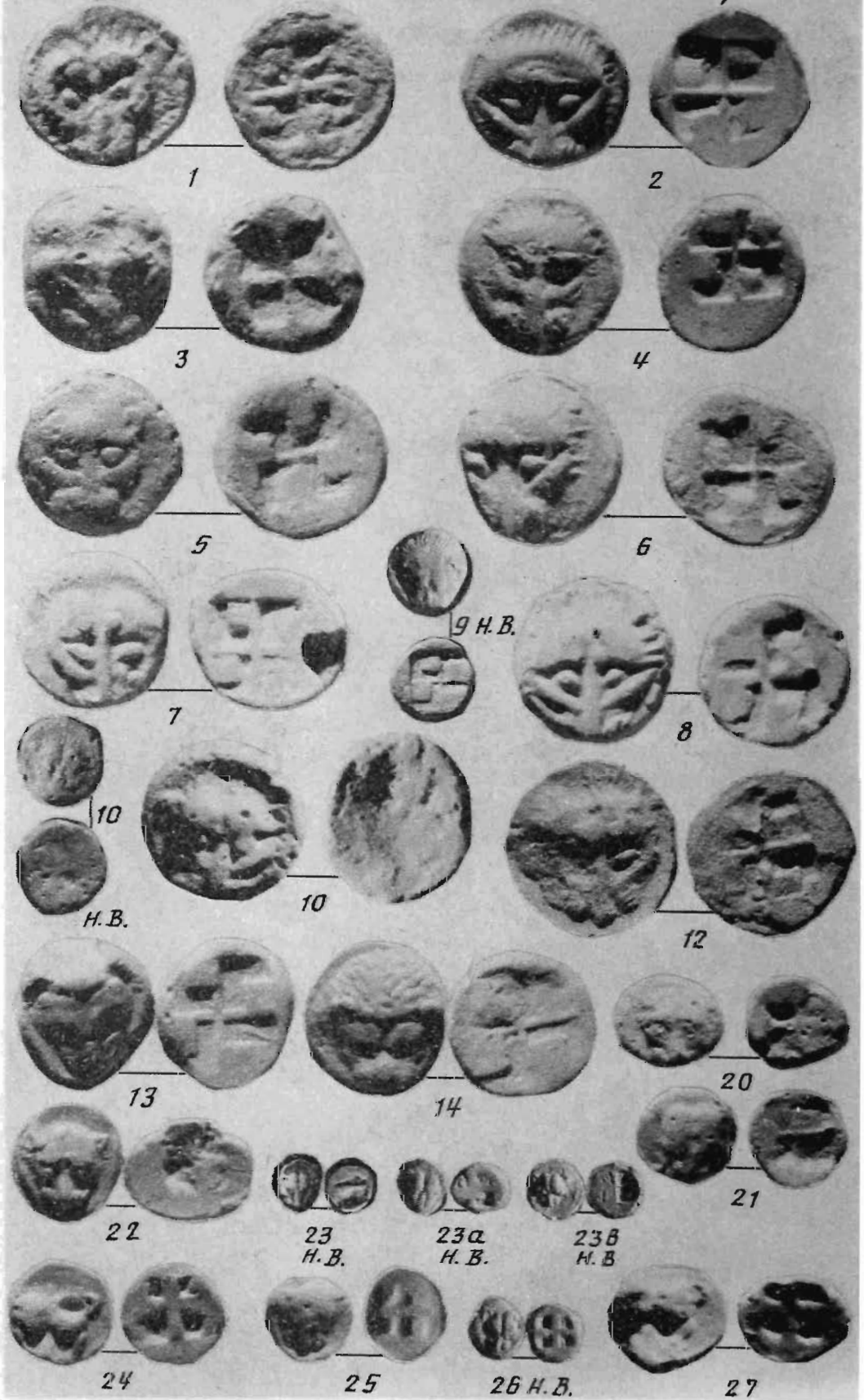


Таблица III



1а Н.В.



1



2



3



4



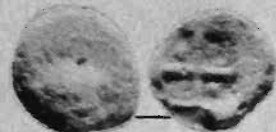
5



6



7



8



9



10а Н.В.



10



11



12



17



18



19



20



21



22



23



24



25



26



27



28 Н.В.



29 Н.В.



29



30



30 Н.В.

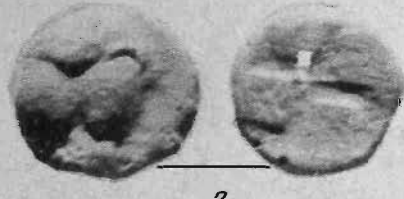
Ταβλιца IV



Таблица V



1



2



3



7



8



10



11



12



18



19



20



21



22



23



24



25



26



27

Таблица VI

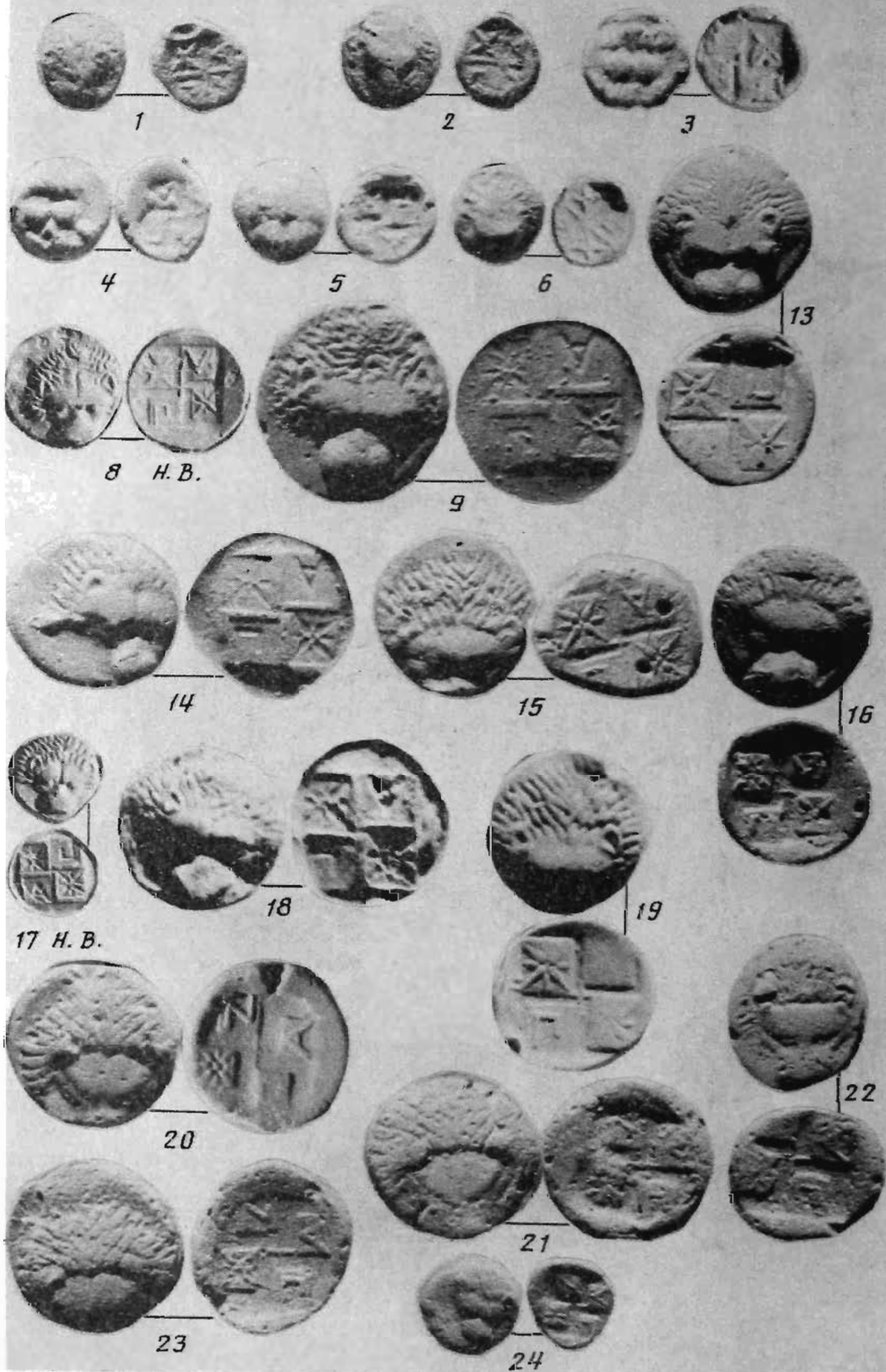
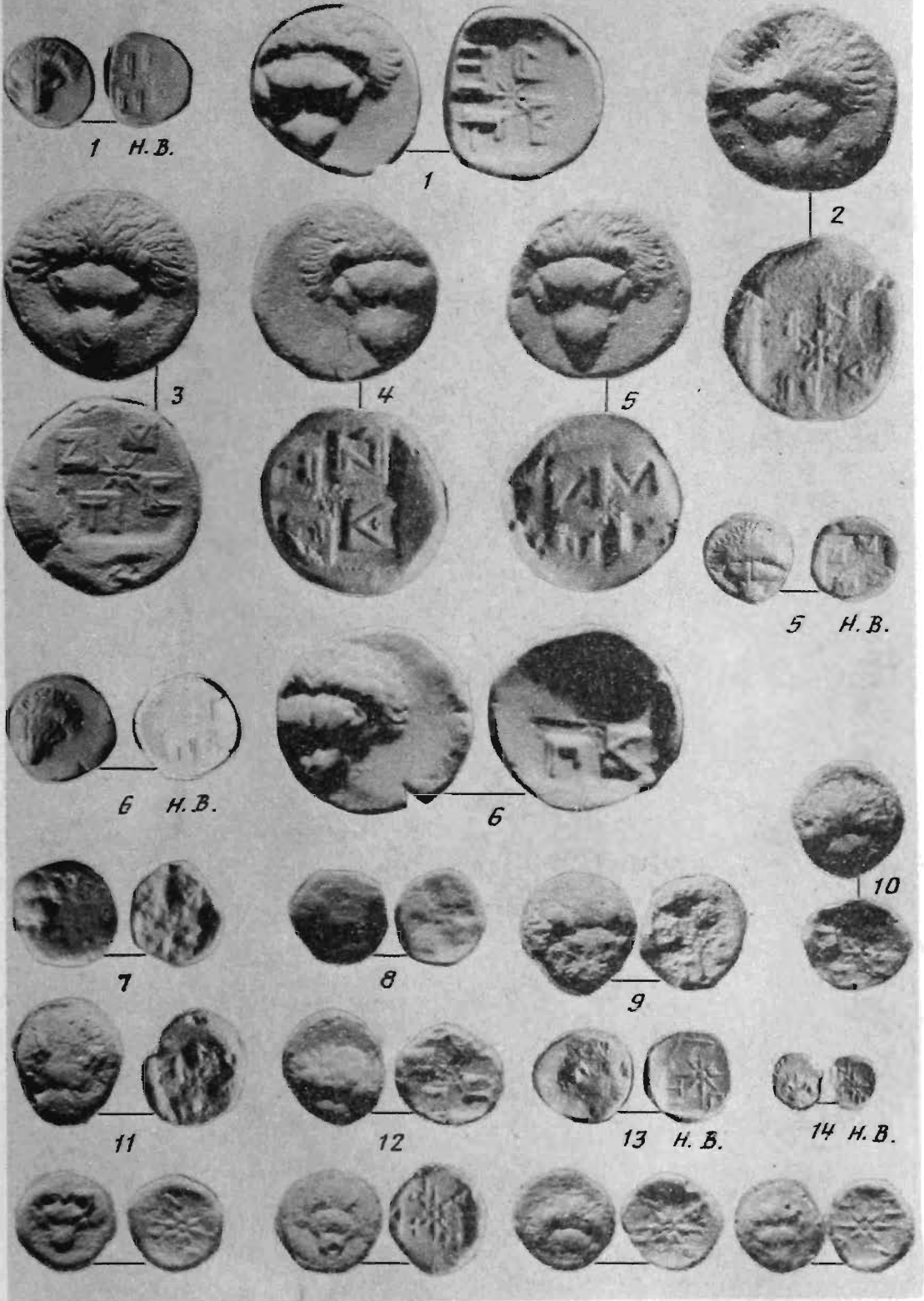


Таблица VII



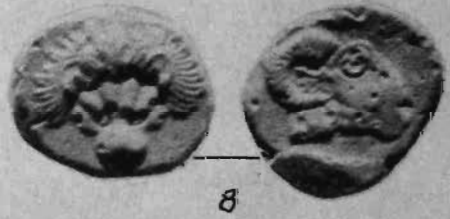
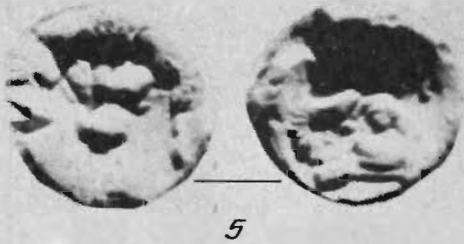
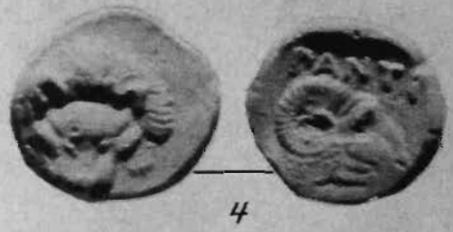
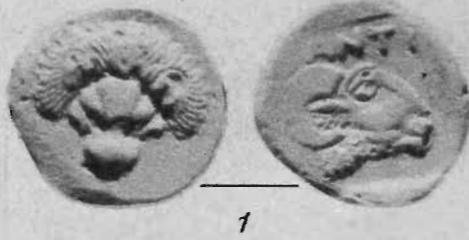
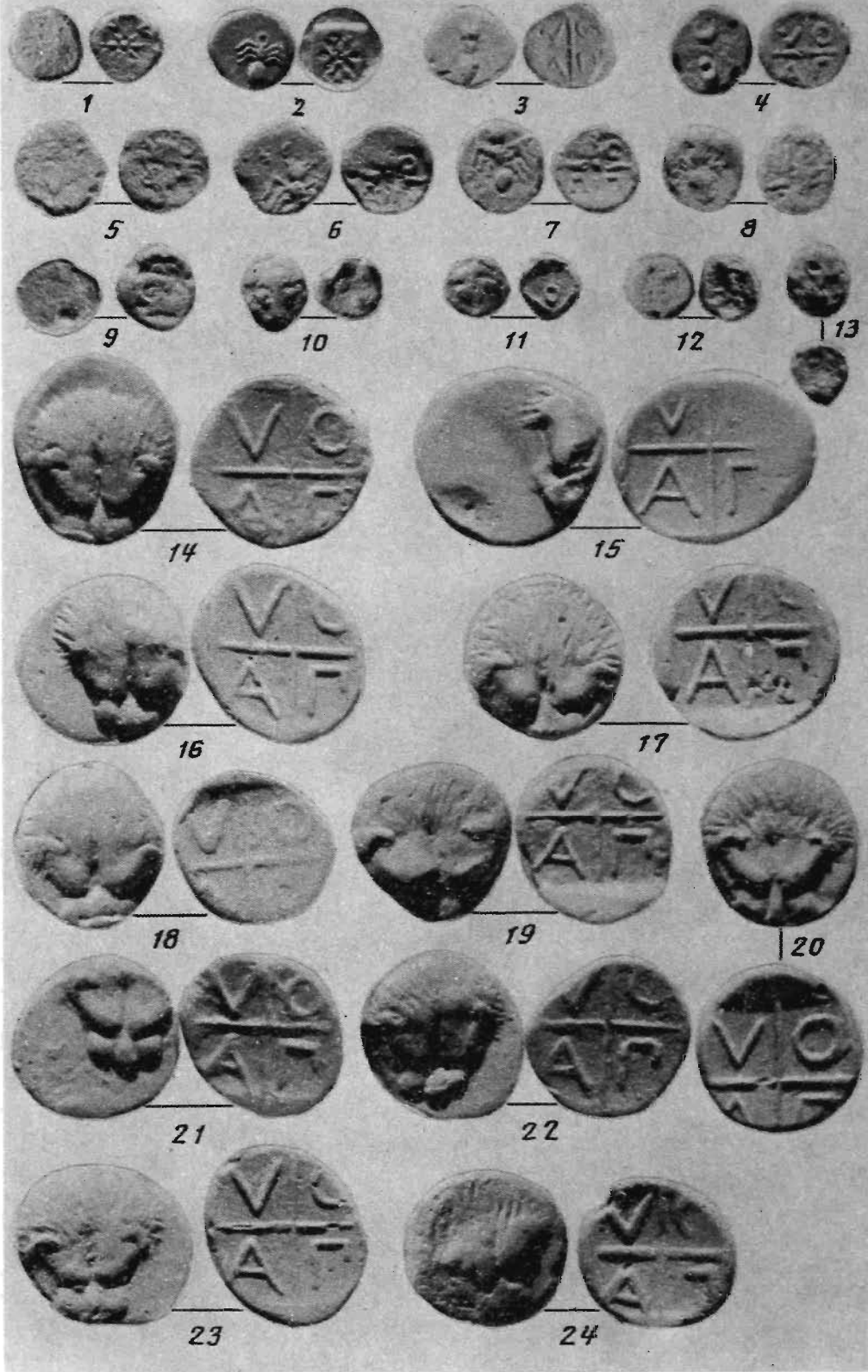
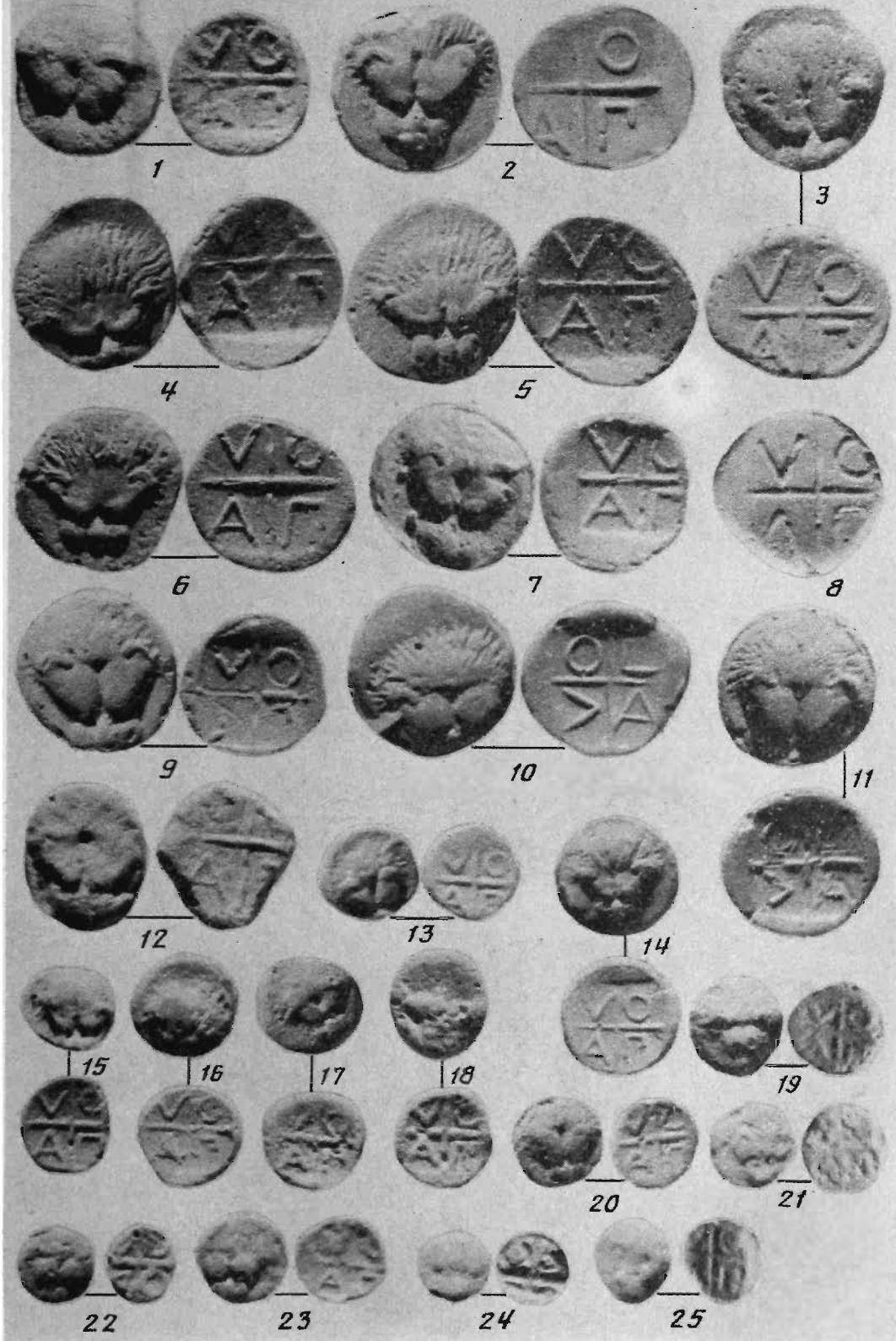


Таблица IX



Таблица X





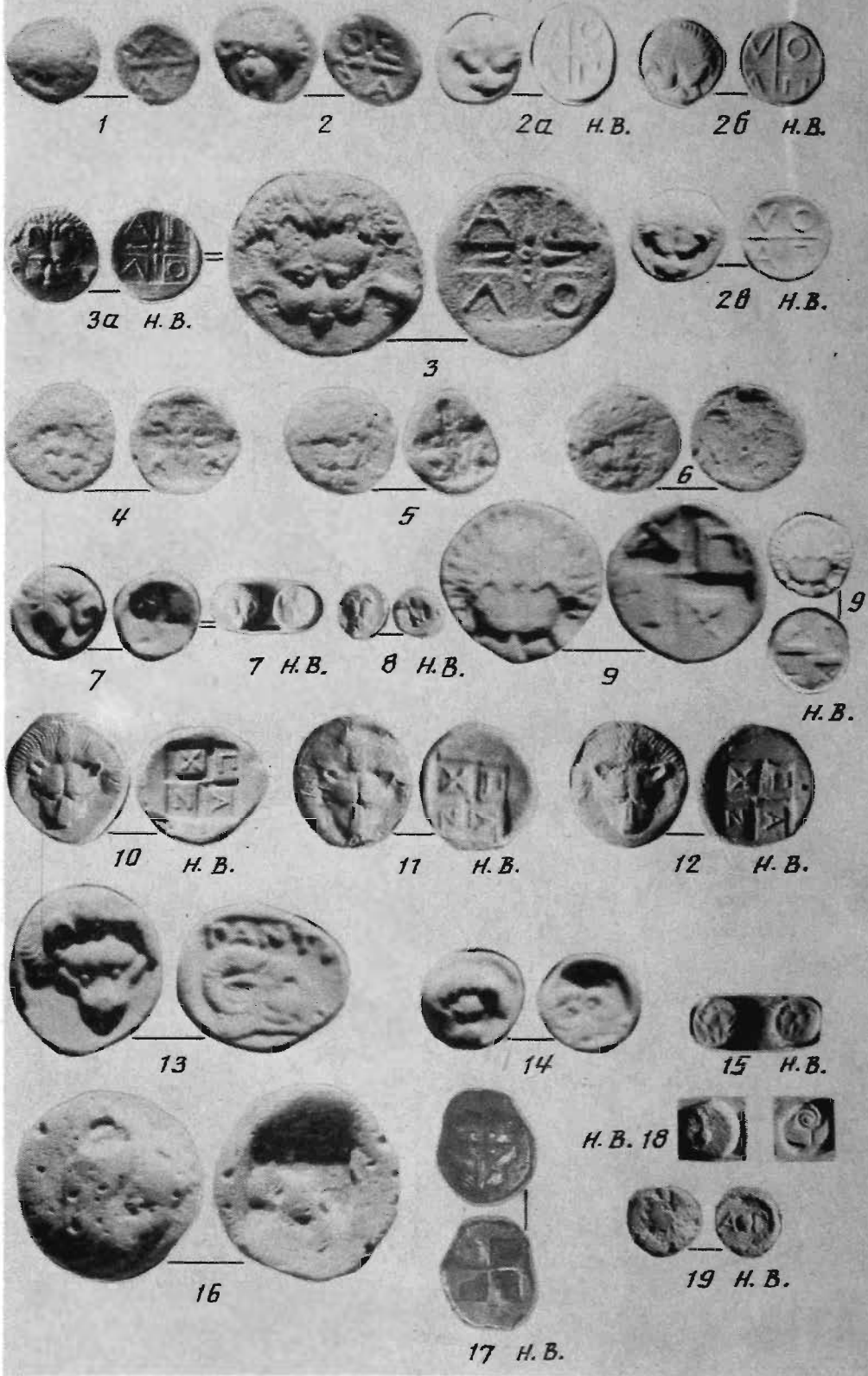
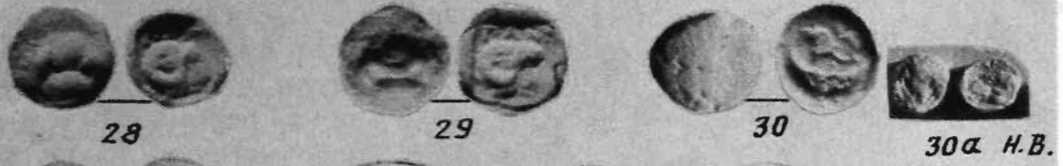


Таблица XIII



им. А.С. Пушкина (в каталоге – ГМИИ), Одесский государственный археологический музей (в каталоге – Одесса), Британский музей, Ашмолеан музей (Оксфорд), Фитцвильям музей (Кембридж), Хантер музей (Глазго), Берлинский музей, Национальная библиотека (Париж), Королевская библиотека Альберта I (Королевский кабинет медалей, Брюссель), Королевский кабинет медалей (Копенгаген), Государственное собрание монет и медалей (Вена), Американское нумизматическое общество, Национальный музей (Варшава), Королевский мюнц-кабинет (Мюнхен), Пибоди музей (Бостон), – а также ряда частных коллекций и монеты, изданные в нумизматической литературе и в аукционных каталогах.

Систематизируя вновь ранние монеты Пантикапея, разбирая их по штемпелям и анализируя их метрологические данные, мы пришли к ряду выводов, которые нам представляются заслуживающими внимания.

В частности, приходится признать, что боспорские серебряные монеты с изображением муравья на лицевой стороне чеканились только одного номинала – тетартемория, равного $\frac{1}{24}$ драхмы (Frolova N.A., 1991, p. 68). Следовательно, они не могли быть выпущены Мирмекием, как полагали все исследователи, рассматривавшие изображение муравья как говорящую эмблему города ($\mu\upsilon\mu\rho\eta\epsilon$ – муравей) (Орешников А.В., 1922, с. 128; Шелов Д.Б., 1949, с. 143; Зограф А.Н., 1951, с. 166; Shelov D.B., 1978, p. 19, 186, прим. 20–22), так как городская чеканка, осуществлявшаяся почти в течение целого столетия, не могла быть ограничена эмиссиями наименьшего номинала. Монеты с изображением муравья, выпускавшиеся с конца VI до конца V в. до н.э., принадлежат чекану Пантикапея, так как они могли выполнять, по всей видимости, только функцию разменных монет. Об их принадлежности к чекану Пантикапея свидетельствуют и типы их оборотных сторон, общие с типами монет, бесспорно, принадлежавших Пантикапею и имевших на лицевой стороне изображение морды льва. Помимо общности типов реверсов, обращает на себя внимание синхронность изменений в надписях, помещенных на оборотных сторонах. Большая часть типов монет с изображением муравья имеет сокращения названия г. Пантикапея: **ПА**, **ПАН**, **ПАНТИ**, и только 2 из 15 типов монет с изображением муравья имеют надпись **АПОЛ** (табл. X, 3–8). Именно этой надписью они связываются с другими типами монет, отличительный признак которых – изображение морды льва на лицевой стороне и надпись **АПОЛ** (табл. X, 14–24; XI, 1–25). Таким образом, получается, что серебряные монеты с изображением на лицевых сторонах морды льва, а на оборотных – букв **АПОЛ** (табл. X, 14–24, XI, 1–25; XII, 1–6) – связаны с монетами Пантикапея, имеющими на лицевых сторонах изображение морды льва, а на оборотных сторонах буквы **ГА**, **ПАН**, **ПАНТИ**, и монетами, на лицевой стороне которых изображен муравей.

Итак, если считать, что монеты с изображением муравья на аверсе имеют много общего с монетами Пантикапея, о чем свидетельствуют анализ типов оборотных сторон монет с изображением морды льва и муравья, синхронность изменений в надписях и само сокращение надписи (**ПА**, **ПАН**, **ПАНТИ**) на 12 типах монет с муравьем, то можно признать, что монеты типа муравей – вдавленный квадрат – относятся к эмиссиям Пантикапея. Кстати, существует довольно редкий тип анэпиграфных монет, на лицевой стороне которого имеется изображение морды льва, а на оборотной – во вдавленном квадрате – муравья¹ (Орешников А.В., 1922, табл. III, 4). В этом типе, как видно, совмещены отличительные признаки ранней пантикапейской чеканки (морда льва) и предполагаемой чеканки Мирмекия (ГЭ, 71–74 – 0,12; 0,10; 0,12; 0,09 г – табл. X, 10–13). В связи с вышеизложенным правомерно предположить,

¹ В.А. Анохин отнес этот тип монет к чекану Феодосии, описывая изображение головы льва как изображение букрания (Анохин В.А., 1986, с. 139, № 66; табл. 2, № 66). Автор датирует эти монеты 413–403 гг. до н.э. Между тем в чекане Феодосии не было эмиссии монет с изображением муравья, как не было в Феодосии выпусков монет с *quadratum incisum* (вдавленным квадратом), характерным типом VI–V вв. до н.э.

что монеты типа муравей – вдавленный квадрат, разделенный крестообразно на прямоугольники, в которых расположены буквы АПОЛ (табл. X, 3–4), и муравей – квадрат, звезда – АПОЛ (табл. X, 5–8) также могли быть отчеканены в Пантикапее. Отсюда можно заключить, что и другие монеты с надписью АПОЛ, а именно: 1) морда льва – вдавленный квадрат, разделенный на прямоугольники, в каждом из которых по букве А-П-О-Л (диоболы, гемиболы, тетартемории) (табл. X, 14–24; XI, 1–25; XII, 1–2); 2) морда льва – вдавленный квадрат, разделенный на четыре прямоугольника со звездой в центре, между лучами которой буквы А-П-О-Л (диоболы, гемиболы) (табл. XII, 3а–б), подобны монетам Пантикапея и могли быть отчеканены на пантикапейском монетном дворе.

В тесной связи с вопросом о месте выпуска монет с надписью АПОЛ находится вопрос о времени их чеканки и причинах эмиссии этих монет. В 1988 г. было высказано мнение о том, что объяснение идентичности лицевых и оборотных сторон монет Пантикапея, Мирмекия и Аполлонии и их взаимосвязи можно найти в предположении о существовании союзной чеканки этих городов (Фролова Н.А., 1988, с. 128), т.е. в принятии этими городами общей типологии и единой системы весов для своих монет, используемых в течение целого столетия. Подобные союзы городов VI в. до н.э. известны, как, например, союз между Фокеей и Митиленой. Монеты этих городов анэпиграфны, чеканены по единой весовой системе, и различить их трудно, так как они не имеют отличительных дифферентов (Sellman Ch., 1960, p. 30, 31), но о союзе Фокеи и Митилены говорит дошедшая до нас надпись, найденная на о-ве Лесбос (Марков А.К., 1903, с. 123). Подобные монетные союзы городов, объединенные единой системой весов для своих монет и общей типологией, известны еще с конца VI в. до н.э. Это Акарнанская лига, Этолийская, Эолийская, Фессалийская, Халкидская, Эпирская, Ликийская, Ахейская, Локрийская и др. (Caspari M.O. В.А., 1917, p. 168–179; Waggen L., 1863, p. 1–12).

Итак, объяснение идентичности типов оборотных сторон монет Пантикапея (л.с. – морда льва), Мирмекия (л.с. – муравей) и Аполлонии (лицевые стороны у монет с надписью АПОЛ двух типов: 1) морда льва, 2) муравей) предполагали найти в существовании союзной чеканки этих городов, т.е. в принятии ими общей типологии и единой системы весов для своих монет (Фролова Н.А., 1988, с. 129–132). Идея выпуска монет на Боспоре во второй четверти V в. до н.э. принадлежит Ю.Г. Виноградову (Фролова Н.А., 1988, с. 130, прим. 30, 31), который предложил новую интерпретацию надписи АПОЛ, видя в ней эмиссию конфедерации боспорских полисов – одновременно военной симмахии и религиозной амфикифии, а в легенде АПОЛ имя бога Аполлона Врача. По мнению Ю.Г. Виноградова, монеты с АПОЛ чеканились от имени храма бога Аполлона. Изучив метрологические данные ранних боспорских монет, разобрав их по штемпелям и вследствие этого анализа придя к отрицанию самостоятельной чеканки Мирмекия, мы вынуждены признать, что идея монетного союза городов Боспора во второй половине V в. до н.э. не находит подтверждения. Но вместе с тем может остаться в силе предположение о союзе независимых боспорских полисов под эгидой Археанактидов около 480/479 г. до н.э. (Diod., XII, 31, 1). Эта идея, выдвинутая вначале в осторожной форме Д.П. Каллистовым (Каллистов Д.П., 1949, с. 193–197), принята В.Ф. Гайдукевичем (Гайдукевич В.Ф., 1949, с. 42), разделенная некоторым образом В.Д. Блаватским (Блаватский В.Д., 1954, с. 33; 1985, с. 210), получила развитие в работах Ю.Г. Виноградова (Vinogradov Ju.G., 1980, S. 69). Следует отметить, что Ю.Г. Виноградову удалось обосновать положение о том, что первоначально боспорское объединение сложилось как федеративный союз-симмахия, аргументировать необходимость его создания и определить его характер.

Считается, что первоначальное объединение полисов Боспорского государства должно было произойти незадолго до политического оформления власти династии Археанактидов – в 80-е годы V в. до н.э. (Виноградов Ю.Г., 1983, с. 398). Ю.Г. Виноградов высказал мнение, что катализатором этого объединения была скифская экспансия, которая с конца VI в. до н.э. прослеживается как наступление на бос-

порские полисы. В начале V в. до н.э. перед лицом скифского вторжения эллинистические полисы сплотились в федеративный союз-симмахию для защиты своей независимости от варваров (Виноградов Ю.Г., 1983, с. 417). Он полагает, что после успешного разрешения боспорско-скифского конфликта в пользу греков симмахия могла распасться, но могла существовать и дальше со статусом оборонительного союза (Виноградов Ю.Г., 1983, с. 417). Мнения авторов о длительности этого союза расходятся. В связи с этим заслуживают внимания исследования В.П. Толстикова. Им собраны материалы о культурных напластованиях и строительных остатках поселений на Боспоре конца VI – первой половины V в. до н.э. Это Киммерик (холм А) у пос. Героевское, на городище Нимфей, на поселениях Андреевка Южная, Южно-Чурубашское, на городищах Тиритака, Пантикапей, Мирмекий, Порфмий, мыс Зюк, Гермонасса, Фанагория, Кепы. По мнению В.П. Толстикова, археологические данные свидетельствуют о том, что в первой четверти – середине VI в. до н.э. они развивались в мирной обстановке (Толстиков В.П., 1984, с. 27).

По результатам этого исследования в начале и первой половине V в. до н.э. в 7 из 13 боспорских населенных пунктов зафиксированы слои пожаров и разрушений (Толстиков В.П., 1984, с. 31). В трех из них (Тиритаке, Мирмекии и Фанагории) открыты остатки оборонительных стен. В отношении Тиритакского вала В.П. Толстиков приходит к выводу, что этот вал либо восстанавливается, либо возводится заново (Толстиков В.П., 1984, с. 34). Наконец, можно также прислушаться к мнению Т.В. Блаватской, полагавшей, что формирование объединения боспорских полисов можно отнести еще к рубежу VI–V вв. до н.э. (Блаватская Т.В., 1959, с. 9–16).

Возвращаясь к вопросу об эмиссиях монет с надписью АПОЛ, можно признать, что датировка этих монет второй – третьей четвертью V в. до н.э., предложенная Д.Б. Шеловым, остается прежней (Шелов Д.Б., 1956, с. 212, № 14; Shelov D.B., 1978, р. 195, прим. 17, 18). К этому же времени относится и сооружение на акрополе Пантикапея храма Аполлона (Толстиков В.П., 1987, с. 113). В.А. Анохиным было высказано мнение, что среди монет с надписями АП [или ПА], АПОЛ имеются экземпляры, на которых изображена не морда льва, а шкура с головы мертвого льва (табл. V, 7, 11). Он полагает, что те монеты, на лицевой стороне которых изображена шкура льва, а на оборотной – звезды и буквы АП (он читает как АПОЛ), чеканятся храмом Аполлона (Анохин В.А., 1986, с. 137, № 33, 34, табл. I, 33, 34). Монеты же, на которых изображена морда льва, а на обратной стороне надпись ПА (или АП) (табл. V, 10, VI, 8), он относит к Пантикапею (Анохин В.А., 1986, с. 137, № 29–31, табл. I, № 29–31). Но разбирая монеты типа лев – восьмилучевая звезда, легенда АП по штемпелям, мы обнаружили, что экземпляры, изданные Х. Гилем (Giel Chr., 1886, Taf., III, 35, 36), имея разные штемпели лицевых сторон (на одном так называемая шкура льва, а на другом – морда льва), чеканены одним и тем же штампом оборотной стороны (табл. VI, 13, 14). Следовательно, разделить чекан монет с надписями АП (В.А. Анохин читает как АПОЛ) или ПА (В.А. Анохин читает как ПАН) по двум разным дворам невозможно. Поэтому есть основания признать монеты с надписью АП или ПА, АПОЛ выпущенными на пантикапейском монетном дворе, возможно, как для нужд храма Аполлона, так и для города. По крайней мере, монеты с надписью АПОЛ, среди которых есть экземпляры с изображением на лицевой стороне так называемой шкуры льва (табл. XII, 3, 3а, б) (ср. Анохин В.А., 1986, табл. 2, № 48/1), полностью вписываются в монетную систему Пантикапея. Первоначально они могли быть выпущены в честь празднования открытия храма Аполлона. Чекан их был интенсивен, хотя и кратковременен. Насчитывается всего лишь четыре типа монет с надписью АПОЛ (табл. X, 3, 7, 14; XII, 3). После прекращения эмиссий монет с надписью АПОЛ в Пантикапее были отчеканены монеты с надписью ПАНТИ:

1) морда льва – углубленный квадрат, разделенный на четыре прямоугольника, в каждом из них буквы: П-А-Н-ТИ, а в центре – восьмилучевая звезда (табл. VII, 2–5);

2) морда льва – углубленный квадрат, в центре которого восьмилучевая звезда, между ее лучами буквы: П-А-N-TI (табл. VII, 19–21);

3) морда льва – вдавленный квадрат, внутри которого голова барана вправо, сверху над ним надпись ПАНТИ (табл. VIII, 1–8);

4) то же, но на оборотной стороне под головой барана шестилучевая звезда (табл. XIII, 36–40);

5) то же, но на оборотной стороне голова барана влево, под ним – осетр (табл. XIII, 31–33).

Д.Б. Шелов датирует этот тип последней четвертью V в. до н.э. (Shelov D.B., 1978, p. 20). Были выпущены монеты с изображением муравья, но тех же типов оборотных сторон:

1) муравей – вдавленный квадрат, разделенный на четыре равных прямоугольника, на каждом из них буквы П-А-N-TI (табл. IX, 32);

2) муравей – вдавленный квадрат, в центре звезда, на прямоугольниках – П-А-N-TI (табл. IX, 33–38);

3) муравей – вдавленный квадрат, в нем голова барана, сверху – ПАНТИ (табл. X, 9);

4) муравей – четырехлучевая звезда, между лучами которой – ПАНТИ (табл. IX, 39–40).

Недавно было высказано мнение, что монеты с надписью АПОЛ продолжают и завершают эмиссии отдельного монетного двора в Пантикапее (Мельников О.Н., 1989, с. 37), но в тезисах не указано, эмиссии каких монет продолжают монеты с надписью АПОЛ. Не ясно, принимает ли О.Н. Мельников точку зрения В.А. Анохина, который вслед за автором каталога Британского Музея (Pool R.S., 1877, p. 87, № 5) относит к чеканке Аполлонии или храма Аполлона пантикапейские анэпиграфные монеты типа: морда льва – вдавленный квадрат, разделенный на четыре прямоугольника, в двух из которых рельефные точки (Анохин В.А., 1986, табл. № 14, 17) (табл. III, 1–27), а также монеты типа морда льва – вдавленный квадрат, в центре – восьмилучевая звезда (Якунчиков Б.М., 1909, с. 20, № 45, табл. IV, № 45; Анохин В.А., 1986, табл. 1, 23) (табл. IV, 8–10). Возможно, что О.Н. Мельников имеет в виду какие-то другие типы монет, но он утверждает, что чеканка храма Аполлона началась с третьей четверти VI в. до н.э. (Мельников О.Н., 1989, с. 37), т.е. почти сразу вслед за началом эмиссии анэпиграфных серебряных монет Пантикапея. Но практически сблизить начальные выпуски монет Пантикапея с чеканкой монет с надписью АПОЛ невозможно, так как монеты Пантикапея, прежде чем на них появляются надписи имени города из нескольких букв ПАНТИ, подобно надписям на монетах с АПОЛ, прошли длительную эволюцию. Учтено 14 типов монет Пантикапея (середина VI – третья четверть V в. до н.э.), представленных различными номиналами от драхм до тетартемориев, из них 8 типов анэпиграфных монет и 6 имеют надписи ПА, ПАН:

1) морда льва в фас – вдавленный квадрат (табл. I, 3–9) – драхма (6,70 г), тетробол (3, 75 г), триобол (2, 18 г);

2) морда льва в фас – углубленный квадрат, рисунок которого напоминает крылья ветряной мельницы (табл. I, 10, 11) – драхма, триобол, диобол, гемиобол;

3) морда льва в фас – углубленный квадрат, разделенный на четыре отсека-прямоугольника (табл. I, 7, 21–23) – гемиобол (табл. II, 25);

4) морда льва в фас – углубленный квадрат, разделенный на четыре прямоугольника, в двух из них рельефные точки (табл. III, 1–27) – гемиобол, тетартеморий;

5) морда льва в фас – углубленный квадрат, крестообразно разделенный на четыре прямоугольника, в каждом из них по рельефной точке (табл. IV, 2–6) – триобол, гемиобол;

6) морда льва в фас – вдавленный квадрат, внутри которого восьмилучевая звезда (табл. IV, 7а, 8–10) – триобол, гемиобол;

7) морда льва в фас – углубленный квадрат, разделенный на четыре рельефных прямоугольника, на одном из них – четырехлучевая звезда (табл. IV, 13);

8) морда льва в фас – углубленный квадрат, разделенный на четыре рельефных прямоугольника, на двух из них – четырехлучевые звездочки (табл. IV, 14–19) – триобол, диобол;

9) морда льва в фас – углубленный квадрат, разделенный на четыре прямоугольника, в двух из них – четырехлучевые звезды, на двух других по букве Π и Α, но некоторые исследователи читают их как Α и Π (ср. Frolova N.A., 1991, tab. № 34–39) (табл. V, 7–8, 10–12) – диобол, гемиобол;

10) морда льва в фас – углубленный квадрат, разделенный на четыре прямоугольника, в двух из них по восьмилучевой звезде, в двух других – по букве Π и Α (табл. VI, 8, 16, 13–15);

11) морда льва в фас – углубленный квадрат, разделенный на четыре прямоугольника, в трех из них помещено по букве Π, Α, Ν, а в четвертом – четырехлучевая звезда (табл. XII, 7–9) (Бертъе-Делягард А.Л., 1912, № 81; Podschivalow A.M., 1882, S. 5, N 12, Taf. I, 10), но есть сомнения в подлинности всех монет этого типа;

12) морда льва в фас – углубленный квадрат, разделенный на четыре равные прямоугольника, в трех из них по букве Π, Α, Ν, а в четвертом – восьмилучевая звезда (табл. VI, 20–23) – диобол, гемиобол;

13) морда льва в фас – углубленный квадрат, разделенный на четыре равные прямоугольника, на которых буквы: Π, Α, Ν, ΤΙ, а в центре – восьмилучевая звезда (табл. VII, 2–5) – диобол, гемиобол (табл. VII, 7–12);

14) морда льва в фас – углубленный квадрат, в центре которого – восьмилучевая звезда, между лучами которой расположены буквы: Π, Α, Ν, ΤΙ (табл. VII, 18–21) – диобол, гемиобол.

Одновременно с двумя из последних типов (12, 13) могли появиться монеты с надписью ΑΠΟΛ, но никак не ранее. Поэтому попытка утверждать, что чеканка монет храма Аполлона началась с третьей четверти VI в. до н.э., неубедительна. Как показано ранее, с середины VI в. до н.э. типология изображений на оборотных сторонах пантикапейских монет проходит длительную эволюцию, начиная с воспроизведения вдавленного квадрата неопределенной формы до помещения на ровном квадрате углублений рельефных прямоугольников, а на них звездочек и надписей ΠΑ, ΠΑΝ, ΠΑΝΤΙ. Только после эмиссий пантикапейских монет описанных выше типов возможен чекан монет с надписью ΑΠΟΛ, так как вдавленный квадрат на оборотных сторонах монет с ΑΠΟΛ слабо выражен, и по стилю они не могут быть отнесены к середине VI в. до н.э. И наконец, совершенно необязательно, чтобы храму принадлежал отдельный монетный двор, так как штампы лицевых и оборотных сторон монет с надписью ΑΠΟΛ очень близки штампам пантикапейских монет с изображением морды льва и муравья. А.Р. Бернс высказал мнение, что в греческом мире не знали разделения между государственной и храмовой властями (Burns A.R., 1928, p. 30), доказательством чего являются монеты храма Аполлона Дидимского, близ Милета. Они имеют обычные типы милетских монет, что предполагает их чеканку на городском монетном дворе для нужд храма (Burns A.R., 1928, p. 80). На ту же самую природу храмовой чеканки указывает Дж. Хилл. Он предполагал, что, возможно, храмовая чеканка была вариантом государственной чеканки (Hill G.H., 1899, p. 80). Дж. Хилл более подробно останавливается на эмиссиях храма Аполлона Дидимского, в которых присутствовали драхмы и гемидрахмы того же типа, что и милетские монеты, но с надписью ΕΠΙΔΥΜΩΝ. Он пришел к выводу, что монеты были выпущены властями Милета, несмотря на надпись, которая доказывает их принадлежность храму. Тем не менее главным, по его мнению, является однотипность изображений, другими словами, это были специальные городские выпуски Милета, предназначенные для религиозных целей (Hill G.H., 1899, p. 80). На религиозный характер этих "медалей-монет или сувениров", выпущенных в честь посещения храма, указывает

К.М. Крей. При этом К.М. Крей приводит иную легенду: "ΙΕΡΗΕΚΔΙΔΥΜΩΝ" – переводя ее как "священный из Дидимы" (Крау С.М., 1976, р. 258, note 6).

Имеются и другие примеры храмовой чеканки. Так, например, существует чрезвычайно интересная серия серебряных монет с надписью ΑΡΚΑΔΙΚΟΝ, выпущенная в 490–417 гг. до н.э., которая, как полагает Б. Хэд, показывает, что независимые аркадские города и поселения крепко держались за свои религиозные связи, собираясь вместе на свои национальные священные аркадийские празднества. Место чеканки серий монет с надписью ΑΡΚΑΔΙΚΟΝ находилось в г. Герее (Head B.V., 1911, р. 444, 447). Как показал Ф. Имхоф-Блумер, многочисленные серии триоболов с надписью ΑΡΚΑΔΙΚΟΝ и различными сокращениями этого названия были выпущены в г. Герее, расположенном в западной части Аркадии на границе с Элеей. Название города происходит, согласно традиции, от имени Гереея, одного из сыновей Ликаона, легендарного царя Аркадии. Серия выпущена в период между 550–490 гг. до н.э. в честь празднования национальных Аркадских игр (Imhoof-Blumer F., 1883, S. 184–186, № 163, Taf. E, № 6). В каждые периодически повторяющиеся празднования они выпускали серебряные монеты (триоболы и оболы) не с именем собственного города, а в интересах всех аркадян, собравшихся на праздник, с именем ΑΡΚΑΔΙΚΟΝ и с изображением на лицевой стороне сидящего на троне Зевса, на оборотной стороне во вдавленном квадрате – головы богини Деспойны, почитаемой всем населением Аркадии (Babelon E., 1907, tab. 38. № 8–18). О праздновании Аркадских игр известно только до конца V в. до н.э. После этого периода снова зафиксирована чеканка монет от имени самого г. Гереея, которая продолжалась до конца IV в. до н.э. (Head B.V., 1911, р. 448).

Не меньший интерес в этом плане представляют статеры г. Элиса, имеющие на оборотной стороне надпись ΟΛΥΜΠΙΑ. Они относятся к так называемой олимпийской чеканке Элиса. На лицевой стороне этих серебряных монет изображена голова Зевса Олимпийского и надпись с названием г. Элиса – ΦΑΛΕΙΟΝ, а на оборотной стороне – голова нимфы Олимпии, сопровождаемая надписью ΟΛΥΜΠΙΑ (Head B.V., 1911, р. 422, 423; The British Museum, 1987, pl., 13, № 1). Как считают исследователи, жители г. Элиса выбрали именно этот тип, чтобы выразить свое собственное отношение к устройству Олимпийских игр.

В то же время А.Н. Зограф считал, что храмовые монеты типологически не имеют принципиального отличия от городских монет, поскольку религиозный характер типов монет в V в. до н.э. свойствен и монетам, выпущенным от имени городских властей (Зограф А.Н., 1951, с. 197; см. также Curtius E., 1870, р. 99). Как правило, храмовый чекан недолог: в основном монеты идут на оплату расходов и сделок, связанных с праздником и играми, торговыми сделками, с затратами на сувениры (Ridgeway W., 1892, р. 216; Burns A.R., 1928, р. 79).

Было высказано предположение, что чекан монет с надписью ΑΠΟΛ мог быть возобновлен (Мельников О.Н., 1989, с. 37, 38). Доказательств этому нет, так как до сих пор неизвестны монеты каких-либо других типов, кроме указанных четырех, которые вписываются в общую схему эмиссий пантикапейских монет второй половины V в. до н.э. Кроме того, имеются высказывания о том, что пришедшие к власти Спартокиды пытались передать функции храмовой чеканки городскому монетному двору Пантикапея (Мельников О.Н., 1989, с. 37). Следует сказать, что смена династии Археанактидов Спартокидами в 438/437 г. до н.э. не нашла отражения в типологии монет Пантикапея конца V – начала IV в. до н.э.

Таким образом, все вышеизложенное приводит к выводу, что все боспорские монеты середины VI–V в. до н.э. были отчеканены на пантикапейском монетном дворе, включая и анэпиграфные монеты (лев – муравей), приписываемые ранее Феодосии.

СПИСОК ЛИТЕРАТУРЫ

- Анохин В.А., 1986. Монетное дело Боспора. Киев.
Бертъе-Делягард А.Л., 1912. Материалы для весовых исследований монетных систем древнегреческих городов и царей Сарматии и Тавриды // НС. Т. II.
Блаватская Т.В., 1959. Очерки политической истории Боспора в V–IV вв. до н.э. М.
Блаватский В.Д., 1954. Арханчский Боспор // МИА. № 33.
Блаватский В.Д., 1985. О происхождении боспорских Археанактидов // Блаватский В.Д. Античная археология и история. М.
Виноградов Ю.Г., 1983. Полис в Северном Причерноморье // Античная Греция. Т. I. М.
Гайдукевич В.Ф., 1949. Боспорское царство. М.; Л.
Зограф А.Н., 1951. Античные монеты. // МИА. № 16.
Каллистов Д.П., 1949. Очерки по истории Северного Причерноморья античной эпохи. Л.
Марков А.К., 1903. Древняя нумизматика. СПб.
Мельников О.Н., 1989. Монетная чеканка Аполлона в Пантикапее // Древнее Причерноморье (чтения памяти профессора П.О. Карышковского). Тез. докл. конф. 9–11 марта 1989 г. Одесса.
Орешиников А.В., 1922. Этюды по нумизматике Черноморского побережья // ИРАИМК. Т. II. Пг.
Толстиков В.П., 1984. К проблеме образования Боспорского государства // ВДИ. № 3.
Толстиков В.П., 1987. Святилище на акрополе Пантикапея // ВДИ. № 1.
Фролова Н.А., 1988. Проблемы монетной чеканки Боспора VI–V вв. до н.э. // ВДИ. № 2.
Шелов Д.Б., 1949. К вопросу о монетах боспорских городов Аполлонии и Мирмекия // ВДИ. № 1.
Шелов Д.Б., 1956. Монетное дело Боспора VI–II вв. до н.э. М.
Якунчиков Б.М., 1909. Неизданные и редкие греческие монеты. М.
Babelon E., 1907. Traité des monnaies grecques et romaines. Pt III. Paris.
The British Museum, 1987. A Catalogue of the Greek Coins. Peloponnesus. London.
Burns A.R., 1928. Money and Monetary Policy in early Times. London.
Caspary M.O. B.A., 1917. Survey of Greek Federal Coinage // JHS. № 37.
Curtius E., 1870. On religious Character of Greek Coins // NC. Т. X. London.
Giel Chr., 1886. Kleine Beiträge zur antiken Numismatik Südrusslands. М.
Frolova N.A., 1991. Frühe Münzen von Pantikapeum als historische Quelle // Klio. № 73. Berlin.
Head B.V., 1911. Historia Numorum. Oxford.
Hill G.H., 1899. Handbook of Greek and Roman Coins. London.
Imhoof-Blumer F., 1883. Monnaies Grecques. Paris; Leipzig.
Kraay Colin M., 1976. Archaic and Classical Greek Coins. London.
Podschivalow A.M., 1882. Beschreibung der unedirten und wenig bekannten Munzen von Sarmatia Europaea, Chersonesus Taurica und Bosporus Cimmerius. Moskov.
Pool R.S., 1877. British Museum Catalogue. Catalogue of Greek Coins. The Tauric Chersonese. Sarmatia, Dacia, Moesia, Thrace. London.
Ridgeway W., 1892. The Origin of Metallic Currency and Weight Standards. Cambridge.
Sellman Ch., 1960. Greek Coins. London.
Shelov D.B., 1978. Coinage of the Bosporus VI–I Centuries BC // BAR. Supplement.
Vinogradov Ju.G., 1980. Die historische Entwicklung der Poleis der nördlichen Schwarzmeergebiet im 5 Jhr. V. Chr. Chiron. № 10. München.
Warren L., 1863. An Essay on Greek Federal Coinage. London, Cambridge.

ПРИЛОЖЕНИЕ

КАТАЛОГ МОНЕТ ПАНТИКАПЕЯ

Середина VI – конец V в. до н.э.

I тип

Серебро. Драхма.

Л.с.: морда льва в фас. О.с.: вдавленный квадрат неясных очертаний.

Бурачков П.О., Общий каталог монет. Одесса, 1884. XIX, 2; Шелов, I, 1; Анохин, I, 3.

А-б. 1) 5,90 г. Podschivalow A.M., Beschreibung... S. 4, № 4, Taf. 1, 2 (табл. I, 1).

Этот же экземпляр издан Х. Гилем – Giel Chr., Kleine Beiträger zur Antiken Numismatik Südrusslands. М., 1886. S. 20, № 18, Taf. III, 18. Хранится в ГЭ. № 3/26356.

Б-б. 1) 6,70 г, 18 мм. ГИМ 2559 (табл. I, 2).

Следующие монеты изданы А.Л. Бертъе-Делягардом. 3) 5,33 г. 4) 6,05 г. 5) 5,13 г (из коллекции А.Л. Бертъе-Делягарда, место хранения неизвестно).

Серебро. Тетробол.

А-а. 1) 3,38 г, Париж, № 132. Издан: Анохин, I, 1 (табл. I, 3а).

Б-б. 1) 3,75 г, 15 мм. ГИМ 2561 (табл. I, 3).

В-в. 1) 3,55 г, Бертъе-Делягард, № 55 (из аукционного каталога Молти).

Серебро. Триобол.

А-а. 1) 2,82 г, 15 мм. ГИМ 2562 (табл. I, 4).

Б-б. 1) 2,60 г, 15 мм. ГИМ 2563 (табл. XII, 16).

В-в. 1) 3,09 г, 14, 5 мм. ГИМ 2564 (табл. I, 6).

Г-г. 1) 2,82 г, 14 мм. ГИМ 13722 (коллекция А.С. Коциевского) (табл. I, 7).

Г-г. 2) 2,30 г, 14 мм. Париж, 133 (табл. I, 7а).

Д-д. 1) 2,49 г, 14,5 мм. ГИМ 13723 (коллекция А.С. Коциевского) (табл. I, 8).

Е-е. 1) 2,90 г, 14 мм. ГЭ 1/26354 (табл. I, 9).

Ж-ж. 1) 2,23 г, 14 мм. ГЭ 4/26357 (табл. I, 10).

Ж-ж. 2) 2,70 г, Варшава, 105333.

З-з. 1) 2,47 г, 14 мм. ГЭ 5/26358 (табл. I, 11).

И-и. 1) 2,48 г. Анохин, I, 2/2.

К-К. 1) 2,83 г, 14 мм. Одесса.

Р-р. 1) 2,94 г, 15 мм. Британский музей, 836. Не разобраны по штемпелям. 3,04 г. Глазго, Hunterian Coll. 2,46 г, 15 мм. Берлин, 274. 2,63 г. Auction. Bruder Egger (28/11/1904), Prowe № 331. 2,95 г. Sotheby's (1/2/1984, Brand, Pt 5), № 81, Webber, 2682. 2,95 г. Bank Leu, Zurich (10/5/1989), № 85.

Л-л. 1) 2,50 г, 14 мм. Одесса.

М-м: 1) 2,11 г, 16–22 мм. ГЭ 22, Giel, op. cit. S. 21, № 19, Taf. III, 19.

Н-н. 1) 2,50 г, 13 мм. ГМИИ 231933/115763. Издана: Розов В.Н., СА, 1983. № 2, с. 109, № 1; с. 110, рис. 1, 1.

Серебро. Гемноболы.

А-а. 1) 0,56 г. Cambridge, Coll. Mc. Clean, V. II, 4442, Pl. 166, № 12.

Б-б. 1) 0,93 г. SNG. Cambridge, Leak Coll., № 1592.

Б-б. 2–4) 0,64 г, 0,54 г, 0,50 г. Париж, 136, 137, 139 (табл. I, 12, 13, 15)

2-й тип. Конец VI – первая четверть V в. до н.э.

Серебро. Драхма.

Л.с.: Морда льва в фас. О.с.: углубленный квадрат, разделенный на четыре отсека, рисунок которого напоминает крылья ветряной мельницы.

А-а. 1) 4,54 г, 17,5 мм. ГМИИ 231935/115765. Издана: Розов В.Н., СА, 1983. № 2, с. 110, рис. 1, 2. Здесь же приводится литература о драхме, виденной А.Л. Бертъе-Делягардом у торговцев, весом в 5,13 г: 1) Welz K., Griechen Münzen, Griechischen Münzen vom Schwarzen Meers // SM, 1957. Hefte 26. S. 26–27, Fig. 1; 2) Munzen und Medaillen. Basel, Oktober, 1958, Liste 184, S. 2–3, Fig. 17. 3) 5,07 г, 19 мм, Париж 188, 1965; Auction Hirsch, München, 3–4 XII. 1965 (табл. I, 16). 4) 5,32 г ANS, 26325 (табл. XII, 17)

Серебро, Триобол.

Б-б. 1) 2,68 г, 16,5 мм. ГЭ 20/26373. Издан: Giel, Op. cit., S. 21, № 20, Табл. III, 20; Анохин, табл. I, 11 (табл. I, 17).

Г-г. 1) 2,10 г, 14 мм. Одесса 26639.

Д-д. 1) 1,95 г, Берлин, 2 (табл. III, 1а).

Е-е. 1) 2,18 г, 17 мм. ГИМ 2567 (табл. I, 21).

Ж-ж. 1) 2,46 г, 15,5 мм. ГИМ 13725 (коллекция А.С. Коциевского) (табл. I, 22).

З-з. 1) 1,86 г, 15 мм. ГИМ 13726 (коллекция А.С. Коциевского) (табл. I, 23).

И-и. 1) 2,79 г, 13 мм. Naville, V. Geneve, 1923, с. 65, № 1611, Pl. IL, 1611.

К-к. 1) 2,26 г, 13,5 мм. ГЭ 21/26375 (табл. II, 1).

Л-л. 1) 2,32 г, 13 мм. ГЭ 23/26377 (табл. II, 2).

М-м. 1) 2,55 г, Голенко К.В. Монеты из раскопок Нимфея // НЭ, XI, табл. I, 302.

Н-н. 1) 2,08 г, 13 мм. ГЭ 12/26365 (табл. I, 24).

Н-н. 2) 2,07 г, Париж, 135.

О-о. 1) 2,10 г, Варшава, 105336.

П-п. 1) 2,20 г, Варшава, 105327.

Р-р. 1) 1,46 г, Naville, I, 1921, Coll. Pozzi, 1147.

С-с. 1) 1,95 г, 13 мм, ANS, 26324.

Т-т. 1) 2,70 г, Варшава, 105334.

У-у. 1) 2,40 г, Варшава, 105335.

Ф-ф. 1) 2,20 г, Варшава, 105336.

Х-х. 1) 2,80 г, Оксфорд, 3386.

Серебро. Дибол – тип тот же. Середина VI–V вв. до н.э.

А-а. 1) 1,11 г, 13 мм. ГИМ 2565 (табл. II, 3).

Б-б. 1) 1,78, Auction Catalogue Naville, 17, Geneve, 1934, с. 24, № 326. Pl. 12, № 396.

В-в. 1) 1,88 г, 12 мм. ГЭ 25/26378 (табл. II, 4).

Г-г. 1) 1,48 г, 13 мм ГЭ 26/26380 (табл. II, 5).

Д-д. 1) 1,68 г, 13 мм. ГЭ 27 (табл. II, 6).

Е-е. 1) 1,89 г, 13 мм. ГЭ 28/26381 (табл. II, 7). Одного штемпеля аверса с триболом ГЭ 23/26377 (табл. II, 2).

Ж-ж. 1) 1,71 г, 12,5 мм. ГЭ 29/26382 (табл. II, 8).

З-з. 1) 1,69 г, Giel, Op. cit., S. 21, N 29, Taf. III, 29 из коллекции Подшивалова. Ср. Podschivalow, op. cit. Taf. I, 5.

Л-л. 1) 1,60 г, 12 мм. Берлин, 3 (табл. II, 9).

М-м. 1) 1,72 г, 13 мм. ГИМ, 14091. Коллекция Н.Н. Грандмезона (табл. II, 10).

Н-н. 1) 1,63 г, 13 мм. Коллекция Стэнкомба (Великобритания), № 381.

О-о. 1) 1,59 г, 13 мм. Коллекция Стэнкомба (Великобритания). № 380.

Медная монета со следами покрытия серебром:

И-и. 1) 1,42 г, 12–14 мм. ГМИИ (табл. II, 12). Этот экземпляр был найден при археологическом исследовании Пантикапея в 1986 г. экспедицией ГМИИ под руководством В. Толстикова. Издан: Анисимов А.А. Монеты из раскопок Пантикапея 1977–1986 гг. // Археология и искусство Боспора, вып. 10. М., 1992, с. 331. № 386.

К-к. 1) 1,57 г, 12 мм. ГИМ 2568 (табл. II, 13).

Л-л. 1) 1,50 г, 13 мм. ГИМ 2569 (табл. II, 14).

М-м. 1) 1,30 г, 10 мм. Издан: Розов, СА, 1983. № 2, с. 111, № 3, рис. 1, 4.

Д-н. 1) 1,39 г, 11 мм. Naville, V (18/6/1923), с. 65. N 1612, pl. IL, 1612.

Л-о. 1) 1,87 г, 13 мм. Одесса.

Н-п. 1) 1,39 г, 14 мм. Одесса.

О-р. 1) 1,70 г, 12 мм. ГЭ 51/26404.

Р-с. 1) 1,35 г, 12 мм. ГЭ 52/26405.

С-т. 1) 0,99 г, 11 мм. ГЭ 30/26392.

Т-у. 1) 0,90 г, 11 мм. ГЭ 31/26384.

Серебро. Гемибол – 1/2 обола. Конец VI–V вв. до н.э.

Л.с.: морда льва в фас. О.с.: вдавленный квадрат.

А-а. 1) 0,63 г, 8 мм. ГИМ 2566 (табл. II, 20).

Б-б. 1) 0,45 г, 8 мм. ГЭ 16/26369 (табл. II, 21).

В-в. 1) 0,41 г, 10,1 мм. ГЭ 9/26369 (табл. II, 22).

Г-г. 1) 0,54 г. Коллекция Стэнкомба (Великобритания), № 383 (табл. II, 23).

Д-д. 1) 0,61 г, SNG, BM, 839 (табл. II, 23а).

Е-е. 1) 0,74 г, SNG, BM, 838 (табл. II, 23в).

Ж-ж. 1) 0,65 г, Коллекция Стэнкомба (Великобритания), № 382.

3-й тип. Первая четверть V в. до н.э.

Серебро. Гемибол.

Л.с.: морда льва в фас. О.с.: углубленный квадрат, разделенный на четыре прямоугольника.

А-а. 1) 0,67 г, Giel, 1886, S. 21. N 21, Taf. III, 21, но, может быть, этот экземпляр один и тот же с ГЭ 7?

Б-б. 1) 0,68 г, 9 мм. ГЭ 7/26360 (табл. II, 24).

В-в. 1) 0,36 г, 7,1 мм. ГЭ 8/26361 (табл. II, 25).

Г-г. 1) 0,52 г, SNG BM 837 (табл. II, 26).

Д-д. 1) 0,53 г, Коллекция Стэнкомба (Великобритания), № 384.

Е-е. 1) 0,67 г, Cambridge, Coll. Ms. Lean 7324.

З-з. 1) 0,62 г, Arthur Dewing Coll. N 1238.

Тетартеморий

А-а. 1) 0,25 г, Cambridge Ms. Clean 7325 (табл. II, 28).

4-й тип. Середина V в. до н.э.

Серебро. Гемнибол.

Л.с.: морда льва в фас. О.с.: углубленный квадрат, разделенный на четыре равных прямоугольника, в двух из них – рельефные точки. Этот тип монет В.А. Анохин отнес к чекану храма Аполлона периода 480–470 гг. до н.э. (Анохин, табл. I, 14), следуя в этом определении за Р. Пулом (Pool R., BMC, The Tauric Chersonese, Sarmatia, Dacia, Moesia, Thrace, L., 1879, P. 87, № 5, рис. в тексте, вес 0,194 г, Британский музей. См. также Бурачков, Общий каталог монет, табл. XIX, 4; Шелов. Монетное дело... Табл. I, 6).

А-а. 1) 0,57 г, 9 мм. ГЭ 34/26387 (табл. III, 1).

Б-б. 1) 0,49 г, 8 мм. ГИМ 2574.

В-в. 1) 0,34 г, 7 мм. ГЭ 35/26388 (табл. III, 2). 2) 0,34 г, 7 мм. ГЭ 36/26389 (табл. III, 3).

В-д. 1) 0,44 г, 10 мм. ГЭ 37/26890 (табл. III, 4). Издан: Giel, Op. cit., Taf. III, 26. 2) 0,35 г, 8 мм. ГЭ 38/26391. 3) 0,39 г, 8 мм. ГЭ 39/28392. 4) 0,40 г, Варшава 105344.

Д-д. 1) 0,42 г, 9 мм. ГЭ 40/26393 (табл. III, 5).

Е-в. 1) 0,32 г, 12 мм. ГЭ 53/26406 (табл. III, 6).

Ж-ж. 1) 0,31 г, 7 мм. ГЭ 54/26407 (табл. III, 7).

З-в. 1) 0,33 г, 12 мм. ГЭ 55/26408 (табл. III, 8).

И-в. 1) 0,27 г, 8 мм. ГЭ 56/26409 (табл. III, 9).

К-и. 1) 0,23 г, 6–7 мм. ГИМ 13785 (табл. III, 10). 2) 0,40 г, Варшава 105345 (табл. III, 10а).

Н-з. 1) 0,29 г, 8 мм. ГИМ 2575 (табл. III, 11).

М-м. 1) 0,32 г, 8 мм. ГИМ 13724 (табл. III, 12).

Д-о. 1) 0,31 г, 7,5 мм. Giel, op. cit. Taf. III, 25.

П-п. 1) 0,24 г, 7 мм. Giel, op. cit., Taf. III, 26.

Р-р. 1) 0,25 г, 8 мм. ГЭ 57/26410 (табл. III, 17).

С-с. 1) 0,25 г, 5,5 мм. ГЭ 58/26411 (табл. III, 18).

Т-т. 1) 0,25 г, коллекция Стэнкомба (Великобритания), № 385.

У-у. 1) 0,26 г, коллекция Стэнкомба (Великобритания), № 386. 2) 0,19 г. Анисимов // Археология и искусство Боспора, с. 348, № 261. 3) 0,20 г, там же, № 344.

Серебро. Тетартеморий.

Л.с.: морда льва в фас. О.с.: углубленный квадрат, разделенный на четыре равных отсека; по рельефной точке в двух из них.

А-а. 1) 0,18 г, Giel, op. cit., Taf. III, 27.

Б-б. 1) 0,12 г, Giel, op. cit., Taf. III, 28.

Г-г. 1) 0,20 г, 6 мм. ГЭ 59/26419 (табл. III, 19).

Д-д. 1) 0,22 г, 7 мм. ГЭ 60/26413 (табл. III, 20).

Е-д. 1) 0,20 г, 6 мм. ГЭ 61/26414 (табл. III, 21).

Ж-ж. 1) 0,23 г, 7 мм. ГЭ 62–26415 (табл. III, 22).

З-з. 1) 0,17 г, 7 мм. ГЭ 63/26416 (табл. III, 23).

И-и. 1) 0,16 г, 7 мм. ГЭ 64/26417 (табл. III, 24).

К-к. 1) 0,09 г, 5 мм. ГЭ 65/26418 (табл. III, 25).

Л-л. 1) 0,13 г, 6 мм. ГЭ 66/26419 (табл. III, 26).

М-м. 1) 0,13 г, III мм. ГИМ 6610 (табл. III, 27). 2) 0,17 г, 7 мм. Берлин № 15 (табл. III, 28). 3) 0,18 г, 7 мм. ГИМ 14093 (коллекция Н.Н. Грандмезона). 4) 0,45 г, 5 мм, Париж, 140 (табл. III, 29). 5) 0,25 г, 5 мм. Париж, 141 (табл. III, 30). 6) 0,18 г, 7 мм. Розов. СА, 1983, № 2, рис. 1, 5. 7) 0,11 г, 5 мм. Париж, 143.

Сюда же следует включить 11 монет этого типа, обнаруженных в кладе из Нимфея. Клад издан: Скуднова В., Два клада монет из Нимфея // ВДИ, 1950, № 4, с. 79 сл.; Голенко, 1974, с. 69.

1) 0,45 г, по Скудновой – № 11; по Голенко табл. V, 1. 2) 0,34 г, по Скудновой – № 14; по Голенко табл. V, 2. 3) 0,31 г, по Скудновой – № 12; по Голенко табл. V, 3. 4) 0,28 г, по Скудновой – № 7; по Голенко табл. V, 5. 5) 0,34 г, по Скудновой – № 8; по Голенко табл. V, 6. 6) 0,29 г, по Скудновой – № 10; по Голенко табл. V, 7. 7) 0,18 г, по Скудновой – № 9; по Голенко табл. V, 8. 8) 0,31 г, по Скудновой – № 2; по Голенко табл. V, 9. 9) 0,32 г, по

Скудной – № 5; по Голенко табл. V, 10. 10) 0,29 г, по Скудной – № 1; по Голенко табл. V, 11. 11) 0,32 г, по Скудной – № 4; по Голенко табл. V, 12.

5-й тип. Вторая четверть V в. до н.э.

Серебро, Трибол.

Л.с., морда льва в фас. О.с.: углубленный квадрат, крестообразно разделенный на четыре прямоугольника, в каждом из них по рельефной точке. Podschivalow, 1882, Taf. I, 3; Бурачков, Общий каталог монет, табл. XIX, 3; Шелов, I, 2.

А-а. 1) 2,74 г, Podschivalow, 1882, Taf. I, 3; Giel, op. cit., Taf. III, 22 (табл. IV, 1). 2) 2,75 г, 14 мм. ГЭ 19/26372 (табл. IV, 2). Возможно, что ГЭ 19 – это тот же самый экземпляр, который был в коллекциях сначала А.М. Подшивалова, а затем Х. Гиля. 3) 1,93 г, 14 мм. ГИМ 13727 (коллекция А.С. Коциевского) (табл. IV, 3).

Серебро. Гемнобол.

Л.с.: морда льва в фас. О.с.: углубленный квадрат, разделенный на четыре равных отсека, в каждом по рельефной точке.

А-а. 1) 0,49 г, 8 мм. Розов, СА, 1983, № 2, рис. 1, 3. 2) 0,44 г, 9 мм. ГИМ 2560 (табл. IV, 4). 3) 0,45 г, 9 мм. ГЭ 32/26385 (табл. IV, 5).

Б-б. 1) 0,61 г, 8 мм. ГЭ 33/26386 (табл. IV, 6).

В-в. 1) 0,44 г, Podschivalow, 1882, Taf. I, 4; Giel, 1886, Taf. III, 23 (табл. IV, 7).

Г-г. 1) 0,33 г, из Нимфея, НЭ, XI, табл. V, 4.

Д-д. 1) 0,34 г, из Нимфея. НЭ, XI, табл. V, 13.

Е-е. 1) 0,48 г, 10 мм. ГЭ 6.

6-й тип. Середина V в. до н.э.

Л.с.: морда льва в фас. О.с.: вдавленный квадрат, внутри которого восьмилучевая звезда. Бертъе-Делягард А.Л. Материалы для весовых исследований монетных систем древнегреческих городов и царей Сарматии и Тавриды // НС, II, М., 1913, с. 76.

Серебро. Трибол.

А-а. 1) 2,19 г, 14 мм. ГЭ 67/26420. Издан: Анохин, табл. I, 23 (табл. IV, 7а).

Серебро. Гемнобол.

Л.с.: морда льва в фас. О.с.: вдавленный квадрат, внутри которого восьмилучевая звезда.

А-а. 1) 0,30 г, Скуднова, 1950, рис. 16 (табл. IV, 11).

Б-б. 1) 0,28 г, Скуднова, 1950, рис. 17; Голенко, 1974, табл. V, 15 (табл. IV, 12).

В-в. 1) 0,28 г, Скуднова, 1950, рис. 15; Голенко, 1974, табл. V, 16 (табл. IV, 12а).

Д-д. 1) 0,33 г, 7,5 мм. ГИМ 2594. Издан: Шелов // ВАР, т. I, 13 (табл. IV, 8).

Е-е. 1) 0,22 г, 7 мм. ГЭ 68/26421. Издан: Анохин, I, 24 (табл. IV, 9).

Ж-ж. 1) 0,18 г, 7 мм. ГЭ 69/26422 (табл. IV, 10).

З-з. 1) 0,14 г, 7 мм. Розов. СА, 1983, № 2, с. 113, рис. 1, 6. Найден в Фанагории в 1970 г.

И-и. 1) 0,16 г, Якунчиков Б.М. Неизданные и редкие древнегреческие монеты. Спб., 1908, с. 20, № 45, табл. IV, 45 (Отдельный оттиск из II выпуска "Записок Императорского Русского археологического общества").

7-й тип.

Л.с.: морда льва в фас. О.с.: углубленный квадрат, разделенный на четыре рельефные прямоугольника, на одном из них – четырехлучевая звездочка.

Серебро. Диобол.

А-а. 1) 1,79 г, SNG BM, I, 840 (табл. IV, 13а).

Б-б. 1) 1,65 г, Одесса.

В-в. 1) 1,65 г, ГИМ 13428 (коллекция Коциевского) (табл. IV, 13).

Г-г. 1) 1,50 г, коллекция Стэнкомба (Великобритания), № 387.

Д-д. 1) 1,34 г, коллекция Стэнкомба (Великобритания), № 388.

Е-е. 1) 1,16 г, Кембридж, coll. Mc Clean, 4441.

И-и. 1) 1,58 г, коллекция Стэнкомба, № 389.

Ж-ж. 1) 1,68 г, Оксфорд 3393.

З-з. 1) 1,58 г, клад из Нимфея 1949 г. Голенко, НЭ, XI, 1974, pl V. 17.

Гемнобол.

А-а. 1) 0,20 г, Париж, 149 (табл. XII, 7) уник.

8-й тип.

Серебро. Трибол.

А-а. 1) 2,89 г, ГЭ 26441. Издан: Анохин, табл. I, 19.

Серебро. Диобол.

Л.с.: Голова льва в фас. О.с.: Углубленный квадрат, разделенный на четыре рельефных прямоугольника, в двух из них по четырехлучевой звезде. Бурачков, Общий каталог монет, табл. XIX, 7; Бертъе-Деягард, с. 30, № 73–75; Minns, табл. V, 5.

А-а. 1) 74 г, SNG Lockett 1088.

Б-б. 1) 1,61 г, Arthur Dewing 1239.

В-в. 1) 1,53 г, SNG BM, I, № 841 (табл. IV, 14a).

Г-г. 1) 1,76 г, Giel, op. cit., Taf. III, 30. 2) 1,78 г, там же, 3) 1,71 г, Podschivalow, 1882; s. 4, 18, Taf. I, 6.

Д-д. 1) 1,56 г, SNG BM, I, 842 (табл. IV, 14б).

АВ-ва. 1) 1,78 г, 13 мм. ГЭ 78/26433 (табл. IV, 14).

Г-г. 1) 1,80 г, 13 мм. ГЭ 79/26434 (табл. IV, 15).

В-д. 1) 1,49 г, 17 мм. ГЭ 80/26435 (табл. IV, 16).

В-е. 1) 1,72 г, 13 мм. ГЭ 81/26436 (табл. IV, 17).

Ж-ж. 1) 1,74 г, 13 мм. ГЭ 82/26437 (табл. IV, 18). 2) 1,72 г, 12 мм. ГИМ 2570 (табл. IV, 19). 3) 1,65 г, Варшава 105341.

Е-з. 1) 1,52 г, 12 мм. ГИМ 2571 (табл. V, 1). 2) 1,60 г, Варшава 105342.

В-с. 1) 1,43 г, 11,1 мм. ГИМ 2572 (табл. V, 1).

Е-н. 1) 1,23 г, 11,5 мм. ГИМ 2573 (табл. V, 3). 2) 1,30 г, ГИМ 14092 (коллекция Н.Н. Град-мезона).

Ж-з. 1) 1,69 г, 12 мм. Naville, V, 1613.

М-м. 1) 1,96 г, 12 мм. Naville, V, 1614.

О-о. 1) 1,38 г, ANS 26240.

Р-р. 1) 1,33 г, коллекция Стэнкомба (Великобритания), № 390.

Н-н. 1) 1,33 г, коллекция Стэнкомба (Великобритания), № 391.

П-п. 1) 1,18 г, SNG Copenhagen, 18.

С-с. 1) 1,73 г, Кембридж. Coll. Lockett, SNG 1003.

Серебро. Гемнибол.

А-а. 1) 0,24 г, SNG BM, I, 843 (табл. XII, 8), уник.

9-й тип.

Л.с.: морда льва (шкура?) в фас. О.с.: углубленный квадрат, разделенный на четыре прямоугольника, в двух из них четырехлучевые звезды, в двух других по букве: **П** и **А**. Бурачков, Общий каталог монет, табл. XIX, 14; Шелов, I, 7.

Серебро. Диобол.

А-а. 1) 1,22 г, Giel, op. cit., Taf. III, 32.

Б-б. 1) 1,49 г, 14 мм. ГЭ 112 (табл. V, 7). 2) 1,24 г, 13 мм. ГЭ 113 (табл. V, 8).

В-в. 1) 1,60 г, 16 мм. ГЭ 88 (табл. V, 10). 2) 2,20 г, 16 мм, Варшава 105357.

Г-г. 1) 1,58 г, 13 мм. ГЭ 114/26468 (табл. V, 11).

Д-д. 1) 1,24 г, 11 мм. ГЭ 112 (табл. V, 12).

Е-е. 1) 1,28 г. Берлин 5. 2) 1,21 г, Auktion Kat. Egger Bruden, Wien, 1904, Coll. Prowe, Taf. III, 347. 3) 1,74 г, 12 мм. Naville, V, N 1630.

Ж-ж. 1) 1,45 г, 11 мм. Париж, 145 (табл. XII, 9).

Серебро. Гемнибол.

Л.с.: морда льва в фас. О.с.: углубленный квадрат, разделенный на четыре равных прямоугольника, в двух из которых четырехлучевая звезда, на двух других буквы **П** и **А**, иногда их читают как **А** и **П**. Бурачков, Общий каталог монет, табл. XIX, 9.

А-а. 1) 0,39 г, Giel, 1886, Taf. III, 33.

Б-б. 1) 0,29 г, Giel, 1886, Taf. III, 34. 2) 0,17 г, Розов, СА, 1983, № 2, с. 114, рис. 1, 7.

В-в. 1) 0,40 г, 8 мм. ГЭ 115 (табл. V, 18).

А-г. 1) 0,30 г, 8 мм. ГЭ 116 (табл. V, 19).

Г-д. 1) 0,36 г, 8 мм. ГЭ 117 (табл. V, 20).

Б-г. 1) 0,22 г, 7 мм. НЭ 118 (табл. V, 21).

Д-г. 1) 0,20 г, 7 мм. ГЭ 118a (табл. V, 22).

Д-г. 2) 0,17 г, 8 мм. ГЭ 119 (табл. V, 23).

Е-е. 1) 0,13 г, 6 мм. ГЭ 120 (табл. V, 24).

Л-о. 1) 0,19 г, 6 мм. Париж, 148.

Ж-г. 1) 0,37 г, 8 мм. ГЭ 132 (табл. V, 25).

З-з. 1) 0,28 г, 7 мм. ГЭ 133 (табл. V, 26).

И-е. 1) 0,39 г, 8 мм. ГЭ 134 (табл. V, 27).

И-к. 1) 0,27 г, 6,8 мм. ГЭ 135 (табл. VI, 1).

И-к. 2) 0,27 г, 8 мм. ГЭ 136 (табл. VI, 2).

К-л. 1) 0,27 г, 8,9 мм. ГИМ 6607 (табл. VI, 3).

К-м. 1) 0,34 г, 7 мм. ГИМ 6608 (табл. VI, 4).

А-н. 1) 0,26 г, 8 мм. ГИМ 6609 (табл. VI, 5).

З-г. 1) 0,26 г, 8 мм. Берлин.

З-г. 2) 0,30 г, 6–8 мм. ГИМ 13787 (табл. VI, 6).

З-г. 3) 0,28 и 0,25 г, Giel, 1886, Taf. III, 37.

З-г. 4) 0,30 г, коллекция Прове, Egger Bruder, Wien, 1904, № 350. 5) 0,23 г, коллекция Прове, Egger Bruder, Wien, 1904, № 351.

Л-о. 1) 0,61 г, Кембридж, Coll. Mc Clean, 7324.

10-й тип.

Л.с.: морда льва в фас. О.с.: углубленный квадрат, разделенный на четыре прямоугольника, в двух из них по восьмилучевой звезде, в двух других по букве: П и А. Бурачков, Общий каталог монет, табл. XIX, 8, 9.

Серебро. Драхма.

Весы даны по Бертье-Деягард, 1913, с. 31, № 84. 1) 4,65 г (Уваров). 2) 4,32 г (Великий князь Георгий Михайлович). 3) 4,31 г, ГЭ. 4) 4,34 г, ГЭ 26429. Анохин, I, 2. 5) 4,71 г. Берлин (табл. VI, 8).

А-а. 1) 4,61 г, ГИМ (табл. VI, 9).

Серебро. Диобол.

А-а. 1) 1,37 г, 12 мм. Naville, V, 1628. 2) 1,38 г, 13 мм. Naville, V, 1629.

Следующие два разных штампера аверсов соединены одинаковым штампером реверса. Это доказывает, что штампель л.с. – шкура льва (табл. VI, 14) не чекан храма Аполлона, а чекан Пантикапея (ср. табл. VI, 13). В.А. Анохин полагает, что на л.с. монет, чеканенных храмом Аполлона, изображена шкура мертвого льва, а те монеты, на лицевой стороне которых изображена голова льва, чеканены в Пантикапее (Анохин, с. 137, № 33, табл. I, 33). Как видим, и те и другие чеканили на одном – Пантикапейском дворе.

Б-б. 1) 1,39 г, 14 мм. ГЭ 126. Издан: Giel, 1886, Taf. III, 36 (табл. VI, 13).

Д-б. 1) 1,48 г, 15 мм. ГЭ 127. Издан: Giel, 1886, Taf. III, 35 (табл. VI, 14).

В-б. 1) 1,40 г, 13 мм. ГЭ 128 (табл. VI, 15).

Штампера оборотных сторон этих трех монет доказывают то же самое. Монета со штампером л.с. "шкура льва" (табл. VI, 14) имеет общий штампель реверса с монетами "голова льва" (табл. VI, 13, 15). Таким образом, все это чекан Пантикапея.

Г-д. 1) 1,02 г, SNG Lockett 1090.

Ж-г. 1) 1,53 г, 13 мм. ГЭ 129 (табл. VI, 16).

З-в. 1) 1,43 г, Berlin 6 (табл. VI, 17).

Е-е. 1) 1,20 г, Оксфорд 3392 (табл. VI, 18).

И-и. 1) 1,34 г, ANS 26241.

Е-е. 1) 1,44 г, 13,0 мм. Париж, 146 (табл. VI, 19).

11-й тип. Третья четверть – конец V в. до н.э.

Л.с.: морда льва в фас. О.с.: углубленный квадрат, разделенный на четыре прямоугольника, на трех из которых помещены буквы П–А–N, а на четвертом – четырехлучевая звезда.

Бурачков. Общий каталог монет, табл. XIX, 15.

Серебро. Дидрахма.

А-а. 1) 8,08 г, 20 мм. Hoffman, 15, 1881, N 20. Ср. Head, HN, p. 280. Bruxelles, Bibliotheque Royale Albert I-er, Collection de Hirsch, 853 (табл. XII, 10). 2) 7,85 г. ГЭ 148/26501 (табл. XII, 12). 3) 7,64 г. Auctions: Hirsch, 21 (1908), 784; Jameson I, 1360; Monnaies et Medailles, 1965, Niggeler, N 189; Bank Leu, SA 28 (1981), N 52. 4) 7,40 г, издан Podschivalow, 1882, s. 5, Taf. I, 9. 5) 7,43 г, Monnaies et Medailles, 64, Basel (30/1/1984), № 57. 6) 8,50 г, коллекция Стэнкомба (Великобритания), № 392.

Этот же тип был отмечен А.Л. Бертье-Делягардом: Бертье-Делягард, 1913, № 81. Им даны веса. 1) 8,54 г, Брюссель. 2) 7,16 г, частная коллекция. 3) 7,20 г, Якунчиков.

Но существует мнение, что эти монеты фальшивы. Экземпляр из коллекции П.О. Бурачкова, хранящийся в ГИМе (ГИМ № 8577, вес – 8,08 г), можно, по-видимому, признать также подделкой (табл. XII, 12). Кроме того, монета весом 3,84 г была издана А.М. Подшиваловым.

Серебро. Драхма.

А-а. 1) 3,84 г, Podschivalow, 1882, S. 5. Taf. 1, 10.

Эта монета также не может не вызвать сомнения. Поэтому я считаю, что эмиссий дидрахм и драхм этого типа в Пантикапее, по-видимому, не производилось.

12-тип. Третья четверть – конец V в. до н.э.

Л.с.: Морда льва в фас. О.с.: углубленный квадрат, разделенный на четыре равных прямоугольника. В трех из них по букве: П, А и N, в четвертом – восьмилучевая звезда.

Серебро. Диобол.

А-а. 1) 1,47 г, 13,5 мм. Розов, СА, 1983, № 2, рис. 1, 8.

Б-б. 2) 1,47 г, 13 мм. Берлин 22.

В-в. 3) 1,43 г, 13 мм. Naville, V, 1626.

Г-г. 1) 1,42 г, 12 мм. Naville, V, 1627.

Д-д. 1) 1,35 г, 13 мм. ГИМ 2578 (табл. VI, 20). 2) 1,42 г, Giel, 1886, Taf. III, 38. 3) 1,39 г, 14 мм. ГЭ 149 (табл. VI, 21).

Е-е. 1) 1,37 г, 13 мм. ГЭ 150 (табл. VI, 22).

Д-ж. 1) 1,43 г, 15 мм. ГЭ 151/26504 (табл. VI, 23). 2) 1,12 г, Egger Bruder, Wien, 1904, N 348. 3) 1,02 1,32 г, Egger Bruder, Wien, 1904 № 439 (2 экз.).

Ж-з. 1) 0,93 г, коллекция Стэнкомба (Великобритания), № 393.

З-и. 1) 1,42 г, коллекция Стэнкомба (Великобритания), № 394.

Серебро. Гемидиобол.

А-а. 1) 0,34 г, 8 мм. ГЭ 131/26486. 2) 0,27 г, 7 мм. ГЭ 130/26485 (табл. VI, 24).

Б-б. 1) 0,19 г, 18 мм. Giel, 1886, s. 22, N 39, Taf. III, 39.

13-тип. Третья четверть – конец V в. до н.э.

Серебро. Диобол.

Л.с.: голова льва в фас. О.с.: углубленный квадрат, разделенный на четыре равные прямоугольника, на которых буквы ПАНТИ, в центре – восьмилучевая звезда. Зограф, табл. XXXIX, 32.

А-а. 1) 1,67 г, SNG Lockett 1091. 2) 1,65 г, Giel, op. cit., Taf. III, 40. 3) 1,69 г, Париж, 144 (табл. VII, 1).

Б-б. 1) 1,68 г, 14 мм. London, издан: Анохин, 39; SNG BM, I, № 847.

В-е. 1) 1,72 г, 14 мм. ГЭ 154/26507 (табл. VII, 2).

В-г. 1) 1,75 г, 15 мм. ГЭ 155/26508 (табл. VII, 3).

Г-г. 1) 1,76 г, 14 мм. ГЭ 156/26509 (табл. VII, 4). 2) 1,67 г, 14 мм. ГИМ 2579 (табл. VII, 5).

Д-д. 1) 1,67 г, 13 мм. Naville, V, 1622.

Е-е. 1) 1,61 г. коллекция Стэнкомба (Великобритания), № 395 (табл. VII, 5a).

З/з. 1) 1,74 г, ANS 26243.

З-з. 2) 1,68 г. Париж, 147 (табл. VII, 6).

Однотипный диобол был найден в 1964 г. при раскопках Пантикапея. Издан: Голенко К.В. Монеты из раскопок Пантикапея 1962–1966 гг. // ВДИ, 1973, № 4, с. 66, 76, табл., 191.

Серебро. Гемидиобол.

А-а. 1) 0,24 г, 8 мм. ГИМ 2581, Розов, СА, 1983, № 2, рис. 1, 9 (табл. VII, 7).

Б-б. 1) 0,28 г, 8 мм. ГИМ 2582 (табл. VII, 8).

А-б. 1) 0,24 г, 7 мм. Giel, 1886. Taf. III, 41.

Г-г. 1) 0,47 г, 8 мм. ГЭ 157 (табл. VII, 9).

Д-д. 1) 0,45 г, 9 мм. ГЭ 158 (табл. VII, 10).

Г-д. 1) 0,35 г, 9 мм. ГЭ 159 (табл. VII, 11). 2) 0,34 г, ANS 26246.

Е-з. 1) 0,27 г, 9 мм. ГЭ 160 (табл. VII, 12).

14-й тип. Вторая половина – конец V в. до н.э.

Л.с.: морда льва в фас. О.с.: углубленный квадрат, в центре восьмилучевая звезда, между лучами которой расположены буквы ПАНТИ.

Серебро. Диобол.

Бурачков, Общий каталог монет, табл. XIX, 10; Анохин, 45.

А-а. 1) 1,45 г, Берлин 24 (табл. VII, 13).

Б-б. 1) 1,61 г, 13 мм. ГЭ 165. Издан, Анохин, 45.

В-в. 1) 1,50 г, 12 мм. Naville, V, 1623.

Г-г. 1) 1,50 г, ANS 26242.

Серебро. Гемнобол.

Анохин, 46.

А-а. 1) 0,32 г, Берлин 25 (табл. VII, 14).

Б-б. 1) 0,31 г, 7 мм. ГИМ 2580 (табл. VII, 18). 2) 0,30 г, 8 мм. ГЭ 166/26519 (табл. VII, 19).
3) 0,39 г, ANS 26245.

В-б. 1) 0,33 г, 8 мм. ГЭ 167/26520 (табл. VII, 20).

Б-в. 1) 0,20 г, 8 мм. ГЭ 168/26521 (табл. VII, 21). 2) 0,39 г, 8 мм. Naville, V, N 1624, Pl. II, 1624. 3) 0,47 г, 8 мм. Naville, V, N 1625, Pl. II, 1625.

Г-г. 1) 0,31 г, Geil, 1886, N 42, Taf. III, 42. 2) 0,34 г, Giel, 1886. S. 22.

Ж-ж. 1) 0,47 г, SNG BM, I, 848, Анохин, 46.

Серебро. Тетартеморий.

А-а. 1) 0,14 г, Giel, 1886, s. 42, N 43, Taf. III, 43. 2) 0,13 г, SNG Lockett 1092.

15-й тип. Конец V в. до н.э.

Л.с.: морда льва в фас. О.с.: вдавленный квадрат, внутри которого голова барана вправо, сверху надпись ПАНТИ.

Бурачков. Общий каталог монет, табл. XIX, 19, 20; Анохин, 54, 55; Зограф, XXXIX, 33; Шелов, I, 11.

Серебро. Диобол.

А-а. 1) 1,52 г, Sotheby (1/11/1984), N 82. 2) 1,50 г, коллекция Стэнкомба (Великобритания), № 396.

Б-б. 1) 1,47 г, SNG Lockett 1105; Naville, XVI, 1933, № 1093.

В-в. 1) 1,48 г, Bloesch H., Griechischen Munzen in Winterthur, 1984, N 1105.

Г-г. 1) 1,33 г, 15 мм. ГЭ 175/26578 (табл. VIII, 1). 2) 1,75 г, 14 мм. ГЭ 178/26129 (табл. VIII, 2).

Д-д. 1) 1,45 г, 13 мм. ГИМ 2583 (табл. VIII, 3).

Е-е. 1) 1,65 г, 13 мм. ГИМ 2584 (табл. VIII, 4).

Ж-ж. 1) 1,49 г, Munchen SNG, Staatliche Munzsammlung, Taf. N 12.

З-з. 1) 1,23 г, 12 мм. ГИМ 2586 (табл. VIII, 6). 2) 1,69 г, 17 мм. ГИМ 91539 (табл. VIII, 7).

И-и. 1) 1,65 г, Vente Publique 72, Basel, 1987, p. 61, N 543. Munzhandlung Basel, 8 (22/3/1987), 188. 2) Вес неизвестен, Одесса, 5177.

К-к. 1) 1,53 г, Oxford, Ashmolean Museum, 3394 (табл. VIII, 5).

Л-л. 1) 1,31 г, Берлин, 28 (табл. VIII, 10). 2) 1,57 г, Берлин, 29 (табл. VIII, 11).

М-м. 1) 1,41 г, Берлин, 30 (табл. VIII, 12). 2) 1,47 г, Берлин, 31 (табл. VIII, 13).

Н-н. 1) 1,53 г, Naville, 17 (3/10/1934), табл. 12, № 397.

О-о. 1) 1,45 г, 13 мм. Naville, V, 1631. 2) 1,40 г, 12 мм. Naville, V, 1632.

П-п. 1) 1,48 г, 13 мм. Naville, 16 (3/7/1933), № 1080.

Р-р. 1) 1,24 г, 13 мм. ГИМ (табл. VIII, 8).

С-с. 1) 1,41 г, 18 мм. ГИМ 13732 (коллекция Коциевского А.С.) (табл. VIII, 9).

Т-т. 1) 1,13 г, Кембридж, Coll. Mc Clean, 4444.

У-у. 1) 1,42 г, ANS 26244 (табл. VIII, 24).

Ф-ф. 1) 1,40 г, Париж, 1789 (табл. XII, 13).

Серебро, Обол.

Л.с.: морда льва в фас. О.с.: голова барана вправо, сверху ПАНТИ.

А-а. 1) 0,80 г, 12,5 мм. ГИМ 2585 (табл. VIII, 14).

Б-б. 1) 0,75 г, 13 мм. ГЭ 179/26530 (табл. XIII, 18).

В-в. 1) 0,89 г, 9 мм. ГЭ 180/26531 (табл. XIII, 19).

Г-г. 1) 0,87 г, Boston, Museum, of Fine Arts, N 1348.

Серебро. Гемнобол. Тот же тип.

А-а. 1) 0,44 г, Berlin, 32/532. 2) 0,55 г, 10 мм. ГЭ 181/26532 (табл. XIII, 20).

Б-б. 1) 0,44 г, 9 мм. ГЭ 182/26533 (табл. XIII, 21).

В-в. 1) 0,42 г, 8 мм. ГЭ 183/26535 (табл. XIII, 22).

Г-д. 1) 0,30 г, Берлин 33/524 (табл. XIII, 42).

Г-д. 2) 0,44 г, Берлин 32 (табл. VIII, 41).

Д-г. 1) 0,25 г, 7 мм ГЭ 185/26536 (табл. XIII, 23).

Е-е. 1) 0,62 г, Bruxelles, Hirsch, 854 (R. Naster, La Collection de Hirsch, Bruxelles, 1959, pl. 45, N 854) (табл. VIII, 44).

Ж-ж. 1) 0,37 г, 7 мм. ГИМ 2587 (табл. XIII, 25). 2) 0,36 г, 7 мм. SNG Coll. Lockett 1094.

З-з. 1) 0,36 г, 7 мм. ГИМ 2588 (табл. XIII, 26). 2) 0,35 г, 7 мм. ГИМ 2589 (табл. XIII, 27).

К-к. 1) 0,34 г, 7 мм. ГИМ 2590 (табл. XIII, 28). 2) 0,37 г, 8 мм. Париж, 153 (табл. XII, 14).

Серебро. Тетартеморий.

Л.с.: голова льва в фас. О.с.: голова барана вправо,верху ПАНТ[И].

А-а. 1) 0,19 г, 7 мм. ГИМ 2591 (табл. XIII, 29). 2) 0,13 г, 5,5 мм. ГЭ 187/26538. Плохой сохранности. 3) 0,22 г, Bruxelles, Hirsch, 855 (R. Naster, La-Collection de Hirsch, Bruxelles, 1959, Pl. 45. N 855).

16-й тип.

Л.с.: голова льва в фас. О.с.: голова барана влево, ПАН.

Серебро. Тетартеморий.

А-а. 1) 0,27 г, Berlin 34 (табл. XIII, 30a). 2) 0,19 г, 5,5 мм. ГЭ 188/26539 (табл. XIII, 30).

17-й тип.

Л.с.: голова льва. О.с.: голова барана вправо,внизу осетр,верху ПАНТ[И].

Бурачков. Общий каталог монет, табл. XIX, 16, 17; Анохин, 68; Шелов I, 12.

Серебро, Диобол.

А-а. 1) 1,49 г, 13 мм. ГИМ 2591a (табл. XIII, 31). 2) 1,05 г, 11 мм. ГЭ 192 (табл. XIII, 32).

Б-б. 1) 1,74 г, SNG BM, I, 852 (табл., 3a).

Б-в. 1) 1,37 г, SNG BN, I, 853.

Серебро. Гемнобол.

А-а. 1) 0,33 г, 7 мм. ГИМ 2592в (табл. XIII, 33).

Б-б. 1) 0,35 г, 8 мм. ГЭ 184/26535 (табл. XIII, 34).

В-в. 3) 0,29 г, 8 мм. ГЭ 195 (табл. XIII, 35). Плохой сохранности.

18-й тип.

Л.с.: то же. О.с.: голова барана вправо,внизу звезда,верху ПАН.

Бурачков, Общий каталог монет, табл. XIX, 18; Анохин, 70–72.

Серебро, Тетробол.

А-а. 1) 3,46 г, SNG BM SNG I, 851.

Серебро. Диобол.

А-а. 1) 1,27 г, 11 мм. ГЭ 193 (табл. XIII, 36). 2) 1,10 г, 11 мм. ГЭ 194 (табл. XIII, 37).

Серебро. Гемнобол.

1) 0,33 г, 8 мм. ГЭ 196 (табл. XIII, 38). 2) 0,21 г, 6–7 мм. ГИМ 2593 (табл. XIII, 39). 3) 0,24 г, 7 мм. ГИМ 13733 (коллекция А.С. Коциевского) (табл. XIII, 40).

19-й тип. Монеты с изображением муравья. Конец VI – начало V в. до н.э. Все монеты с изображением муравья являются тетартемориями-(1-й тип с муравьем).

Л.с.: муравей. О.с.: вдавленный квадрат неясных очертаний.

1) 0,45 г, 9 мм. ГИМ 2608. Издан: Анохин, 6 (табл. IX, 1). 2) 0,37 г, 6 мм. ГЭ 10/26363 (табл. IX, 2). 3) 0,18 г, 6 мм. ГЭ 17/26370 (табл. IX, 3). 4) 0,25 г, 7 мм. ГЭ 18/26371 (табл. IX, 4). 5) 0,34 г, 7 мм. ГИМ 6680 (табл. IX, 5).

20-й тип-(2-й тип с муравьем).

Л.с.: муравей. О.с.: углубленный квадрат, разделенный на четыре прямоугольника, в двух из них – точки.

Giel, 1886, S. 20. Taf. III, 1. Анохин, 17. 1) 0,13 г, Giel, 1886, S. 20. Taf. III, 1. 2) 0,14 г, Giel, 1886, S. 20. Taf. III, 2. 3) 0,14 г, 5,5 мм. ГЭ 44/26397 (табл. IX, 6). 4) 0,15 г, 6 мм. ГЭ 45/26398 (табл. IX, 7). 5) 0,12 г, 5 мм. ГЭ 46/26399 (табл. IX, 8). 6) 0,11 г, 5 мм. ГЭ 47/26400 (табл. IX, 9).

7) 0,10 г, 5 мм. ГЭ 48/26401 (табл. IX, 10). 8) 0,11 г, 5 мм. ГЭ 49/26402 (табл. IX, 11). 9) 0,10 г, 5 мм. ГЭ 50/26403 (табл. IX, 12). 10) 0,11 г, 5,5 мм. ГИМ 13788 (табл. IX, 13). 11) 0,26 г, 5 мм. ГИМ 14099 (коллекция Н.Н. Грандмезона) (табл. IX, 14). 12) 0,10 г, 6 мм. ГИМ 14098 (коллекция Н.Н. Грандмезона) (табл. IX, 15).

21-й тип-(3-й тип с муравьем).

Л.с.: муравей. О.с.: углубленный квадрат, разделенный на четыре прямоугольника, в каждом из которых по точке.

Анохин, 13.

1) 0,15 г, 6 мм. ГЭ 42/26395. Издан: Анохин, 18 (табл. IX, 16). 2) 0,19 г, 5,5 мм. ГЭ 43/26396 (табл. IX, 17). 3) 0,14 г, Giel, 1886, S. 20, N 2, Taf. III, 2. У Гиля описан реверс как имеющий два шарика или две точки, но по типу – это четыре шарика (или точки), так как в каждом прямоугольнике – по точке.

22-й тип-(4-й тип с муравьем).

Л.с.: муравей. О.с.: углубленный квадрат, в центре которого звезда, образованная из четырех лучей и пяти шариков.

Анохин, 25.

1) 0,11 г, Giel, 1886, S. 20, N 3, Taf. III, 3. 2) 0,12 г, ГЭ 70/26423. Издан: Анохин, № 25 (табл. IX, 18).

23-й тип-(5-й тип с муравьем).

Л.с.: муравей. О.с.: углубленный квадрат, разделенный на четыре прямоугольника. В двух из них буквы П и А, в двух других – по четырехлучевой звезде. 1) 0,16 г, Giel, 1886, S. 20, N 8, Taf. III, 8 буквы А, П. 2) 0,13 г, из собрания Х.Х. Гиля (1886). 3) 0,10 г (на реверсе буквы П-А). Giel, 1886, № 9. 4) 0,09 г (на реверсе те же буквы, в том же положении), там же, № 10. 5) 0,13 г, 6,5 мм. ГЭ 121/26476 (табл. IX, 19). 6) 0,19 г, 6 мм. ГЭ 137/26493 (табл. IX, 20). 7) 0,22 г, 6 мм. ГЭ 138/26494 (табл. IX, 21). 8) 0,17 г, 6 мм. ГЭ 139/26495 (табл. IX, 22). 9) 0,16 г, 5,5 мм. ГЭ 140/26495а (табл. IX, 23). 10) 0,12 г, 5 мм. ГЭ 144/26497 (табл. IX, 24). 11) 0,10 г, 6 мм. ГЭ 145/26498 (табл. IX, 25). 12) 0,09 г, 5 мм. ГЭ 146/26499 (табл. IX, 26). 13) 0,07 г, 5 мм. ГЭ 147/26500 (табл. IX, 27). 14) 0,15 г, 6 мм. РЭ 153/26506 (табл. IX, 28). 15) 0,16 г, 6 мм. ГИМ 2609. 16) 0,09 г, 5 мм. ГИМ 2610. 17) 0,22 г, 7 мм. ГЭ 41/26394 (табл. IX, 29).

24-й тип-(6-й тип с муравьем).

Л.с.: муравей. О.с.: четырехлучевая звезда разделяет поле, на двух противоположных частях буквы П и А, на двух других – точки.

А-а. 1) 0,24 г, 6 мм. ГЭ 123/26478. Издана: Giel, 1886, S. 20, N 11, Taf. III, 11. Не отмечена у Анохина (табл. IX, 30).

Б-б. 1) 0,36 г, 6 мм. SNG BM, I, 849.

В-в. 1) 0,78 г, Naville, I, 1921 (Coll. Pozzi), № 1149.

25-й тип-(7-й тип с муравьем).

Л.с.: муравей. О.с.: в углубленном квадрате четыре прямоугольника, на трех буквы П, А, N, на четвертой – звезда.

Анохин, 38.

А-а. 1) 0,12 г, 6 мм. ГЭ 171/26523. Издана: Анохин, 38 (табл. IX, 31).

26-й тип-(8-й тип с муравьем).

Л.с.: муравей особого вида. О.с.: углубленный квадрат, разделенный на четыре прямоугольника, буквы: П, А, N, ПІ.

А-а. 1) 0,40 г, 7 мм. ГЭ 173/26524 (табл. IX, 32). Плохая сохранность.

27-й тип-(9-й тип с муравьем).

Л.с.: муравей. О.с.: углубленный квадрат, разделенный на четыре прямоугольника, в центре его – восьмилучевая звезда, на прямоугольниках буквы: П, А, N, ПІ.

А-а. 1) 0,23 г, 6 мм. Берлин 443/1887 (табл. IX, 33).

Б-б. 1) 0,15 г, 7 мм. ГИМ 2611 (табл. IX, 34).

В-в. 1) 0,18 г, 8 мм. ГИМ 2612 (табл. IX, 35).

Г-г. 1) 0,10 г, 6–7 мм. ГЭ 163/26516 (табл. IX, 36).

Д-д. 1) 0,15 г, 6 мм. ГЭ 170/26522 (табл. IX, 37).

Е-е. 1) 0,23 г, 7 мм. ГЭ 186/26537 (табл. IX, 38).

Ж-ж. 1) 0,10 г, Giel, 1886, S. 20, N 13, Taf. III, 13.

З-з. 1) 0,16 г, Giel, 1886, S. 21. N 14.

28-й тип=(10-й тип с муравьем)

Л.с.: муравей. О.с.: углубленный квадрат, в центре которого звезда, сверху ПА, внизу ПП.

А-а. 1) 0,62 г, SNG BM, I, 850.

Б-б. 1) 0,20 г, Оксфорд, Ашмолеон музей 3395.

29-й тип=(11-й тип с муравьем)

Л.с.: муравей. О.с.: углубленный квадрат, в его центре восьмилучевая звезда, между лучами буквы: П, А, N, T, I.

А-а. 1) 0,17 г, 5,5 мм. ГЭ 161/26514 (табл. IX, 39).

Б-б. 1) 0,16 г, 7 мм. ГЭ 162/26515 (табл. IX, 40).

В-в. 1) 0,08 г, 5 мм. ГЭ 164/26517 (табл. X, 1).

Г-г. 1) 0,19 г, 5 мм. ГИМ 91539 (табл. X, 2).

Д-д. 1) 0,14 г, Giel. 1886, S. 20, N 12, Taf. III, 12.

Е-е. 1) 0,10 г, там же, примечание к № 12.

Ж-ж. 1) 0,16 г, ANS 26247.

30-й тип=(12-й тип с муравьем)

Л.с.: муравей. О.с.: углубленный квадрат, разделенный двумя линиями на четыре части, в которых буквы: А, П, О, А. Vogt, NC, XI, 1849, P. 57. Pl. № 3.

А-а. 1) 0,17 г, 6 мм. ГЭ 99/26452 (табл. X, 3).

Б-б. 1) 0,21 г, 6 мм. ГЭ 103/26456 (табл. X, 4).

В-в. 1) 0,15 г, 7 мм. ГЭ 103а/26457 (табл. X, 5). Плохой сохранности.

Г-г. 1) 0,20 г, Giel, 1886, S. 20, № 5, Taf. III, 5.

31-й тип=(13-й тип с муравьем)

Л.с.: муравей. О.с.: углубленный квадрат, разделенный четырехлучевой звездой, между лучами буквы: А, П, О, А.

А-а. 1) 0,19 г, Giel, 1886, S. 20, N 6, Taf. III, 6.

Б-б. 1) 0,20 г, там же № 7.

В-в. 1) 0,20 г, 7 мм. ГЭ 109/26463 (табл. X, 6).

Г-г. 1) 0,20 г, 7 мм. ГЭ 110/26464 (табл. X, 7).

В-в. 1) 0,12 г, 7 мм. ГЭ 111/26465 (табл. X, 8).

32-й тип=(14-й тип с муравьем)

Л.с.: муравей. О.с.: углубленный квадрат, в нем голова барана вправо,верху ПАН ПІ.

А-а. 1) 0,19 г, 5–7 мм. ГЭ 142/26496 (табл. X, 9). Возможно, это один и тот же экземпляр, изданный ранее Х.Х. Гилем: Гиль Х.Х. Новые приобретения моего собрания, 1891. С. 5, № 16 (вес 0,18 г). Отдельный оттиск.

33-й тип=(15-й тип с муравьем)

Л.с.: голова льва впрямь. О.с.: муравей во вдавленном квадрате. Издана.

А-а. 1) 0,20 г. Х.Х. Гиль описывает изображение на л.с. как голову быка (1891, S. 20), но на экземпляре из ГЭ ясно видно, что это лев. За Х.Х. Гилем следует В.А. Анохин (1986, с. 139), отмечая, что на л.с. – букраний, и относит этот тип к Феодосии (там же, № 66). Но этот тип монет в Феодосии не выпускался. К тому же все известные нам до сих пор монеты Феодосии чеканились гораздо позднее. Ни одна из монет Феодосии не имеет на реверсе углубленного квадрата (quadratum incusum).

Б-б. 1) 0,12 г, 4,5 мм. ГЭ 71/26424 (табл. X, 10).

В-в. 1) 0,10 г, 5 мм. ГЭ 72/26425 (табл. X, 11).

Г-г. 1) 0,12 г, 5 мм. ГЭ 73/26426 (табл. X, 12). Плохой сохранности.

Д-д. 1) 0,09 г, 4 мм. ГЭ 74/26427 (табл. X, 13). Плохой сохранности.

Е-е. 1) 0,08 г, 5 мм. ГЭ 75/26428. Плохой сохранности.

Монеты с надписью АПОЛ. Четвертая четверть V в. до н.э.

34-й тип=(1-й тип с легендой АПОЛ)

Серебро. Диобол.

Л.с.: голова льва в фас. Углубленный квадрат, разделенный на четыре отсека, в каждом из которых по букве: А, П, О, А. Шелов, II, 14.

А-а. 1) 1,44 г, 14 мм. ГИМ 2595 (табл. X, 14). 2) 1,56 г, SNG BM, I, 844. 3) 1,45 г, SNG BM, I, 845. 4) 1,45 г, SNG BM, I, 846.

Б-б. 1) 1,37 г, 15 мм. ГИМ 2596 (табл. X, 15). 2) 1,23 г, 14 мм. Коллекция Стэнкомба (Великобритания), № 397.

В-в. 1) 1,29 г, 14 мм. ГИМ 2597 (табл. X, 16). 2) 1,40 г, коллекция Стэнкомба (Великобритания), № 398.

Г-г. 1) 1,40 г, 14 мм. ГИМ 2598 (табл. X, 17).

Д-д. 1) 1,43 г, 13 мм. ГИМ 2599 (табл. X, 19).

Е-е. 1) 1,38 г, 12 мм. ГИМ 2600 (табл. X, 19).

Ж-ж. 1) 1,07 г, 12 мм. ГИМ 2601 (табл. X, 20).

З-з. 1) 1,08 г, 13 мм. ГИМ 2602 (табл. X, 21).

К-к. 1) 1,43 г, 15 мм. ГИМ 2604 (табл. X, 22).

Л-л. 1) 1,47 г, 14 мм. ГИМ 13729 (коллекция А.С. Коциевского) (табл. X, 23).

Н-н. 1) 1,10 г, 12 мм. ГИМ 13730 (коллекция А.С. Коциевского) (табл. X, 24). 2) 1,37 г, SNG Paris, Delpiere, 2464.

М-м. 1) 1,30 г, 14 мм. ГИМ 6606 (табл. X, 1).

О-о. 1) 1,46 г, 13 мм. ГЭ 83 (табл. XI, 2). 2) 1,30 г, SNG Paris, Delpiere, 2465.

М-е. 1) 1,65 г, 15 мм. ГЭ 84 (табл. XI, 3). 2) 1,46 г, 14 мм. Кэмбридж, Coll. McClean, 4443.

П-б. 1) 1,44 г, 14 мм. ГЭ 85 (табл. XI, 4). 2) 1,37 г, AC NAC, № 6, Arthur S. Dewing, 1240; Helbing (8/11/1928), 3733.

Р-е. 1) 1,46 г, 14 мм. ГЭ 86 (табл. XI, 5). 2) 1,35 г, коллекция Стэнкомба (Великобритания), № 399. 3) 1,35 г, коллекция Стэнкомба (Великобритания), № 400. 4) 0,92 г, коллекция Стэнкомба (Великобритания), № 401. 5) 1,31 г, коллекция Стэнкомба (Великобритания), № 402. 6) 1,42 г. Naville, I, 1921 (Coll. Pozzi), 1148. 7) 1,50 г, 13 мм. Brussell, Hirsch, 852. 8) 1,45 г, SNG Cambridge 1581. 9) 1,52 г, 13 мм. ГЭ 87 (табл. XI, 6). 10) 1,41 г, 13 мм. ГЭ 89 (табл. XI, 8 реверс).

С-е. 1) 1,74 г, 13 мм. ГЭ 105 (табл. XI, 7).

Т-е. 1) 1,33 г, 13 мм. ГЭ 90 (табл. XI, 9). 2) 1,47 г, Варшава 167977.

У-т. 1) 0,92 г, Берлин, 8.

Ф-у. 1) 1,51 г, 14 мм. Берлин (1873, Fox).

Х-х. 1) 1,51 г, 14 мм. Берлин (Imhoof-Blumer).

Ц-ц. 1) 1,75 г, 16 мм. Берлин (Lobbeke). 2) 1,45 г, 15 мм. ГИМ 14096 (коллекция Н.Н. Грандмезона). 3) 1,47 г, 14 мм. Варшава 167978. 4) 1,57 г, Oxford SNG, Ashmolean 3391. 5) 1,36 г, ANS 26236. 6) 1,46 г, ANS 26237. 7) 1,47 г, ANS 26238. 8) 1,45 г, Cambridge, Leak Coll., 1581. 9) 1,44 г, Cambridge, Leak Coll., 1582. 10) 1,77 г, 13 мм. Одесса. 11) 1,10 г, 13 мм. Одесса. 12) 1,39 г. Париж, 151; 13) 0,96 г, Париж, 152; 14) 1,53 г, Париж, 1788 (табл. XII, 2а, 2б, 2в).

Монеты, известные по литературе.

1) 1,60 г, 15 мм. Naville, V, p. 65. N 1615. 2) 1,38 г, 13 мм. Naville, V, p. 65. N 1616. 3) 1,32 г, 12 мм. Naville, V, p. 65. N 1617. 4) 1,32 г, 14 мм. Naville, V, p. 65. N 1618. 5) 1,30 г, 13 мм. Naville, V, p. 65. N 1619. 6) 1,13 г, 12 мм. Naville, V, p. 65. N 1620. 7) 1,57 г, Naville, 16 (3/7/1933), 1081, P. 69, N 1081, Pl. 35, N 1081. 8) 1,45 г, Giel, 1886, S. 21. N 15, Taf. III, 15; H.E. Minns, Pl. IX, 10. 9) 1,41 г, 11,5 мм. Орешников А.В., Каталог собрания графа А.С. Уварова. М., 1887, с. 50, № 367. 10) 1,45 г, Фролова Н.А., Монеты из раскопок Фанагории 1962–1975 гг. // ВДИ, 1981. № 1, с. 110, № 440. 11) 1,51 г, Imhoof-Blumer F., Monnaies grecques. Paris; Leipzig, 1883, p. 42. 12) 1,42 г, САН, V. of plates, III, Cambridge, 1930. P. 20. Fig. с. 13) 1,42 г, там же. 14) 1,58 г, Голенко К.В., Шелов Д.Б., Монеты из раскопок Пантикапея 1945–1961 гг. // НиСф, I, 1963, с. 40, № 298. 15) 0,79 г, Голенко К.В., Монеты из раскопок Нимфея 1939–1970 гг. // НЭ, XI, М., 1974, С. 78, № 94, табл. I, 94.

На о.с. другая расстановка тех же самых букв.

И-и. 1) 1,30 г, 12 мм. ГИМ 2603 (табл. XI, 10).

Ии-Ил. 1) 1,32 г, 12 мм. Гиль ХХ. Новые приобретения, ЗРАО. V, 1892. С. 5, № 18, табл. IV, 18. 2) 1,43 г, 13 мм. ГЭ 91 (табл. XI, 11).

Тот же тип, но с определением номинала как триобол:

1) Кене, т. I, с. 332, прим. 1, № 1.

Серебро. Гемнобол.

А-а. 1) 0,64 г, 11 мм. ГИМ 2605 (табл. XI, 12).

Б-б. 1) 0,32 г, 7,5 мм. ГИМ 2606 (табл. XI, 13).

В-в. 1) 0,37 г, 7,5 мм. Берлин 12.

Г-г. 1) 0,28 г, 6,5 мм. Берлин 13. 2) 0,24 г, коллекция Стэнкомба (Великобритания), № 403.

Д-в. 1) 0,36 г, 9 мм. ГИМ 13731 (коллекция А.С. Коциевского) (табл. XI, 14).

Е-е. 1) 0,24 г, Анохин, табл. I, 27/1.

Ж-ж. 1) 0,37 г, 8 мм. ГЭ 92 (табл. XI, 15).

З-з. 1) 0,29 г, 9 мм. ГЭ 93 (табл. XI, 16).

И-к. 1) 0,34 г, 8 мм. ГЭ 94 (табл. XI, 17). 2) 0,36 г, 8 мм. Naville, V, N 1621.

М-м. 1) 0,34 г, 8 мм. ГЭ 95 (табл. XI, 19).

Л-м. 1) 0,37 г, 8 мм. ГЭ 96 (табл. XI, 18).

Серебро. Тетартеморий.

М-н. 1) 0,25 г, 8 мм. ГЭ 97 (табл. XI, 20).

Н-о. 1) 0,23 г, 7 мм. ГЭ 98 (табл. XI, 21).

Монеты, не разобранные по штампелям.

1) 0,27 г, Розов В.Н., Боспорские монеты VI–V вв. до н.э. из случайных находок на Таманском полуострове 1975–1980 гг. // СА, 1983, № 2, с. 112, табл. 1, № 11. 2) 0,13 г, 6 мм. ГЭ 100 (табл. XI, 22). 3) 0,16 г, 6,5 мм. ГЭ 101 (табл. XI, 23). 4) 0,12 г, 6 мм. ГЭ 102 (табл. XI, 24). 5) 0,14 г, 7 мм. ГИМ 2607 (табл. XI, 25). 6) 0,33 г, Giel, 1886, S. 21. N 16, Taf. III, 16. 7) 0,08 г, 7 мм. ГЭ 104 (табл. XII, 1). 8) 0,248 г, 7 мм. ГИМ 13786 (табл. XII, 2). 9) 0,23 г, Анисимов, с. 331, № 184. 10) 0,295 г, там же.

35-й тип=(2-й тип с легендой АПОА).

Л.с.: шкура с головы льва в фас. О.с.: углубленный квадрат, в центре которого четырехлучевая звезда, между лучами – буквы: А, П, О, А.

Серебро. Драхма.

А-а. 1) 4,30(?) г, 14 мм. ГЭ 26479 (табл. XII, 3).

Серебро. Диобол.

А-а. 1) 1,72 г, Гиль, Новые приобретения // ЗРАО, V, табл. IV, 17; ГЭ 124(?) (табл. XII, 3а, натуральная величина).

Б-б. 1) 1,74 г, Копенгаген, SNG, Thrace, Copenhagen, 1912, Pl. I, 19. 2) 1,49 г, Ratto, Lugano (4/4/1927);

Анохин, табл. 2, 48/2.

В-в. 1) 1,59 г, 11–17 мм. Берлин, 7 (из коллекции Имхоф-Блумера). Возможно, что этот экземпляр издан Имхоф-Блумером с весом 1,60 г, 14 мм. – Imhoof-Blumer, 1883, p. 41–41, N 24. Второй экземпляр, указанный им же (р. 42), весит 1,77 г.

Серебро. Гемнобол.

А-а. 1) 0,42 г, 9 мм. ГЭ 106. Издан: Анохин, табл. 2, № 49 (табл. XII, 4).

Б-б. 1) 0,37 г, 9 мм. ГЭ 107 (табл. XII, 5).

В-в. 1) 0,45 г, 10 мм. ГЭ 108 (табл. XII, 6).

Г-г. 1) 0,41 г, Giel, 1886, S. 21. N 17, Taf. III, 17.

Существуют и монеты с изображением на обеих сторонах голов льва.

Л.с.: голова льва в фас. О.с.: углубленный квадрат, внутри которого изображение головы льва в фас.

А-а. 1) 0,28 г, 6–7 мм. Берлин, Loebbeke (табл. XII, 15).

В Государственном Историческом музее хранятся две неопределенные монеты, отнесенные к чекану Пантикапея:

1) л.с. – муравей, о.с.: жезл (?), спираль (?), змея (?) в = 0,32 г.; 6 мм. ГИМ 6683 (табл. XII, 18). Монета была опубликована А.В. Орешниковым (Экскурсы в область древней нумизматики Черноморского побережья. Москва, 1914 (отд. оттиск), с. 43, табл. I, 18) как медная.

2) Вторая монета плохой сохранности, л.с. неясное изображение; о.с.: шарик, по сторонам которого буквы АП. в = 0,75 г, 10 мм. ГИМ 6683а (табл. XII, 19). Она была издана Ю.С. Крушкол (Ю.С. Крушкол, Ранние монеты Пантикапея как исторический источник // ВДИ, 1950, № 1, с. 186, табл. III, 4), но обе медные монеты по технике чеканки и стилю изображений не могут быть отнесены к чеканке Пантикапея середины VI–V вв. до н.э.

СПИСОК СОКРАЩЕНИЙ К КАТАЛОГУ МОНЕТ ПАНТИКАПЕЯ СЕРЕДИНЫ VI–V в. ДО Н.Э.

- Анисимов – Анисимов А.И., Монеты из раскопок Пантикапея 1977–1986 гг. 1992 // *Археология и искусство Боспора. Сообщения ГМИИ. Вып. 10. М.*
- Анохин – Анохин В.А. Монетное дело Боспора. Киев, 1986.
- Бертъе-Делагард – Бертъе-Делягард А.Л. 1913. Материалы для весовых исследований монетных систем древнегреческих городов и царей Сарматии и Тавриды // *НС. II. М.*
- Бурачков – Бурачков П.О., 1884. Общий каталог монет. Одесса.
- Гиль – Х.Х. Гиль, 1892. Новые приобретения моего собрания // *ЗРАО, V.*
- Голенко – Голенко К.В., 1974. Монеты из раскопок Нимфея 1939–1970 // *НЭ. XI.*
- Зограф – Зограф А.Н., 1951. Античные монеты // *МИА. 16.*
- НС – Нумизматический сборник. 1913. Т. II. М.
- НЭ – Нумизматика и эпиграфика. 1974. XI.
- Розов – Розов В.Н., 1983. Боспорские монеты VI–V вв. до н.э. из случайных находок на Таманском полуострове (1975–1980 гг.) // *СА. 1983. № 2.*
- Скуднова – Скуднова В., 1950. Два клада монет из Нимфея // *ВДИ. 4.*
- СА – Советская археология.
- Шелов – Шелов Д.Б. 1956. Монетное дело Боспора VI–II вв. до н.э. М.
- Якунчиков – Якунчиков Б.М., 1908. Неизданные и редкие древнегреческие монеты. Спб. Отдельный оттиск из ЗРАО. II.
- ACNAC – The Arthur S. Dewing Collection of the Greek Coins / Ed. Leo Miltenberg and Silvia Hunter. N.Y., 1985.
- ANS – The Collection of the American Numismatic Society, New York.
- Babelon, Traite, IV – E. Babelon, Traite des monnaies grecques et romaines. v. IV, Grece septentrionale aux Ve et IVe ciecles avant. J.C. Paris, 1932.
- BMC, France – A Catalogue of the Greek Coins in the British Museum, France, London, 1887.
- CAH – Cambridge Ancient History.
- Giel, Kleine – Ghr. Giel, Kleine Beiträge zur antiken Numismatik Sudrusslands. M., 1886.
- Cambridge, McClean II – S.W. Grose, Fitzwilliam Museum, Catalogue of the McClean Collection of Greek coins.
- Head HN – B.V. Head, Historia Numorum. Ed. 2 Oxford, 1911.
- Minns – H.E. Minns. Scythians and Greeks, Cambridge, 1913.
- Podschivalow – Podschivalow A.M. Beschreibung der unedirten und wenig bekannten Münzen von Sarmatia Europaea, Chersonesus Taurica, und Bosphorus Cimmerius aus der Sammlung A.M. Podschivalow, M., 1882.
- Shelov – Shelov D.R. Coinage of the Bosphorus VI–II centuries B.C., BAR, Oxford, 1978.
- SNG, Ashmolean Museum – Sylloge Nummorum Graecorum. Great Britain.
- SNG, BM – Sylloge Nummorum Graecorum, v. IX, British Museum. I. Black Sea.
- SNG, Copenhagen – Sylloge Nummorum Graecorum, Denmark, The Royal Collection of Coins and Medals, Danish National Museum. V. II. Thrace and Macedonia. New Jersey (reprinted), 1982.
- SNG, Delepierre – Sylloge Nummorum Graecorum, France: Bibliotheque Nationale, Cabinet des Medailles. H. Nicolet, J. and M. Delepierre and G. Le Rider, Collection Jean et Marie Delepierre, Paris, 1983.
- SNG, Fitzwilliam – Sylloge Nummorum Graecorum. Great Britain. Fitzwilliam Museum, Leake and General Collections, v. VII, pt. II, Sicily, France. London, 1972.
- SNG, Lockett – Sylloge Nummorum Graecorum. Great Britain. V. III, pt. II, Sicily, France. London, 1957.
- SNG, München – Sylloge Nummorum Graecorum, Shtaatlische Münzsammlung, München, 7 Heft, Taurische Chersones, Sarmatien, Dacien, Moesia, Superior Moesien. Imperion. Berlin, 1985.
- Welz K. – Welz K. Griechischen Münzen von Schwarzen Meer. Schweizer Münzblätter, 7, 1957, Hefte 26.

Auction Catalogue

- Egger, 1904 – Brüder Egger. Auctions-Katolog, Wien, 28.11.1904.
- Jameson, 1924 – Collection R. Jameson, Auction. Paris, 1924.
- Leu, 1966 – Bank Leu. AG. Collection Prof. Pozzi. Lucerne (Suisse). Zürich; Amsterdam, 1966.
- Naville, 5 – Collection Bertie de la Garde. Auction, Naville 5, Geneve, 1923.
- Naville, 16 – Monnaies Antiques. Auction. Naville 16. Geneve, 1933.
- Naville, 17 – Monnaies Antiques. Auction, Naville 17. Geneve, 1934.
- Niggeler, 1965 – Sammlung Walter Niggeler, pt. 1, Griechische Münzen. Auction. Basel, 03–04. 12. 1965.
- Ratto, 1927. – Auction. Lugano, 04.04.1927.
- Sotheby, 1984 – Auction, Brand. Coll. London, 01–09. 1984.
- Vente Publique, 64 – Auction Vente Publique, 4. Basel, 30.01.1984.
- Vente Publique, 72 – Auction. Basel, 1987.
- Vente Publique, 73 – Auction. Basel, 17.10.1988.

Collection

Ashmolean Museum – Oxford, Ashmolean Museum.
ANS – The Collection of the American Numismatic Society.
Berlin – Staatliche Museen zu Berlin, Münzkabinett.
BM – British Museum, London.
Boston-Museum – A. Boldwin Brett. Catalogue of Greek Coins Museum of Fine Arts. Boston; New York, 1974.
Brussels – Bibliotheque Royale Albert I. Cabinet des Metaillies.
Copenhagen – The royal collection of Coins and Medals, Danish National Museum.
Glasgow – Glasgow Hunterian Museum. University of Glasgow.
Fitzwilliam Museum – Cambridge, Fitzwilliam Museum.
Hermitage – State Hermitage. Petersburg.
Moscow – State Historical Museum. Moscow.
Odessa – Odessa Archaeological Museum. Odessa.
Paris – Bibliotheque Nationale. Paris.
Stancomb – Private Coll. W.M. Stancomb. London. The thesis is book: the History and Coinage of the Greek Cities on the coast of the Black Sea, University of Warwick, v. II, 1994.
Warsawa – National Museum. Warsawa.
Wien – Bundessammlung von Medaillen und Münzen, Geldzeichen. Wien.

Государственный исторический музей, Москва

N.A. FROLOVA

THE MINTAGE OF BOSPORUS IN THE 6th–5th CENTURIES B.C.

S u m m a r y

The author systematized the early Bosphorus coins with lion's and ant's muzzles images and the coins with "ΑΠΟΑ" inscription, analysed the mint-marks on them, studied their weight and drew a conclusion that the coins with ant's image belong to the smallest face value of tetartemorius (1/24 of drachma). The typology of images and inscriptions on the reverses of the coins with ant considered earlier to be the speaking symbol of Mirmekion testifies to the fact that these coins went through the same evolution as Panticapaion's ones. The types and inscriptions common for the coins with lion's and ant's muzzles, the common weight system make it possible to draw a conclusion that the issue of the coins with ant's image were minted in Panticapaion. V.A. Anokhin thinks that the coins without inscriptions ("lion's muzzle – ant" type) published even in the 19th cent. were minted in Theodosia. But the first coins of Theodosia have the inscription "ΘΕΟΔΟ" on them and are dated to the end of the 5th – beginning of the 4th cent. B.C. That's why the "lion – ant" coins without inscriptions couldn't be minted in Theodosia. They should be dated to the time before the issue of Panticapaion with "ΠΑ" letters appeared (about the middle of the 5th cent B.C.). According to the weight (0,20–0,08) and proportions (5 mm) they could be tetartimories, a face value that wasn't found in the mintage of Theodosia. Four known types of coins with lion's head on the averses and ant and "ΑΠΟΑ" inscription on the reverses which were considered to be minted in Apollonia could have been minted both in the temple of Apollo in Panticapaion and in the mint of Panticapaion itself. Two similar types of coins with "ΠΑ" ("ΑΠ") letters (table V, 7–8, 10, 12 and table VI, 8, 13–15, 16, 20–25) were considered to be minted in two different centres of mintage: Panticapaion and the Temple of Apollo only because one of them has lion's muzzle on the averse and the other one has lion's skin on it. The analysis of coins' images shows that their reverses have the marks of the same stamp. It testifies to the fact that the coins with "ΠΑ" ("ΑΠ") and "ΑΠΟΑ" letters could be minted in the mint of Panticapaion and belong as the coins with ant's images to the issues of Panticapaion.

СПИСОК СОКРАЩЕНИЙ

- АО – Археологические открытия. М.
АИБ – Археология и история Боспора. Симферополь
АРГ – Акты Русского государства
АСГЭ – Археологический сборник Государственного Эрмитажа. Л.
АСЭИ – Акты социально-экономической истории Северо-Восточной Руси
ВАУ – Вопросы археологии Урала
ВДИ – Вестник древней истории
ВИ – Вопросы истории
ИАН – Известия Академии наук
ИА РАН – Институт археологии Российской Академии наук
Изв. АН ТССР СОН – Известия Академии наук Туркменской ССР. Серия общественных наук.
ИИМК РАН – Институт истории материальной культуры Российской академии наук
ИРАИМК – Известия Российской академии истории материальной культуры
КСИА – Краткие сообщения Института археологии. М.
КСИИМК – Краткие сообщения о докладах и полевых исследованиях Института истории материальной культуры АН СССР. М.
КСИЭ – Краткие сообщения Института этнографии. М.
МАВГР – Материалы по археологии восточных губерний России
МАК – Материалы по археологии Кавказа. М.
МАР – Материалы по археологии России. СПб. – Пг.
МИА – Материалы и исследования по археологии СССР
МНИИЯЛИЭ – Мордовский научно-исследовательский институт языка, литературы, истории и этнографии
МХЭ – Материалы Хорезмской археолого-этнографической экспедиции. М.
НС – Нумизматический сборник
НЭ – Нумизматика и эпиграфика
ОР РГБ – Отдел рукописей Российской государственной библиотеки
ПСРЛ – Полное собрание русских летописей
РА – Российская археология
РГАДА – Российский государственный архив древних актов
СА – Советская археология
САИ – Свод археологических источников. М.
СО АН СССР – Сибирское отделение Академии наук СССР
СГЭ – Сообщения Государственного Эрмитажа. Л.
ТГЭ – Труды Государственного Эрмитажа
Тр. MAO – Труды Московского археологического общества
ТСАРАНИОН – Труды секции археологии Российской ассоциации научно-исследовательских институтов общественных наук. М.
ТХАЭЭ – Труды Хорезмской археолого-этнографической экспедиции. М.
ХС – Хресонесский сборник
ЦГВИА – Центральный государственный военно-исторический архив
Art Cav. – L'Art des cavernes, Atlas des grottes ornées paléolithiques françaises. Paris, 1984
BAR – British Archaeological Report
Besançon – Epipaléolithique et Mésolithique entre Ardenne et Massif alpin. Table ronde de Besançon, 26 et 27 avril 1988, 1989.
B.S.P.F. – Bulletin de la Société préhistorique Française. Paris
Chasse – Colloque international "La chasse dans la Préhistoire", Treignes, Belgique, 1990
F.T.Gl.E. – La fin des temps glaciaires et Europe. Paris, C.N.R.S., 1979
G.P. – Gallia-Préhistoire. Paris, C.N.R.S.
JHS – Journal of Hellenic Studies
Loire-Oder – De la Loire à L'Oder. Les civilisations du Paléolithique final dans le Nord-Ouest européen. Actes du colloque de Liège. 1985. Oxford, BAR
Magd. Eur. – Le Magdalénien en Europe, Actes du Colloque de Mayence 1987, Liège, E.R.A.U.L., 1989
Mesol. Eur. III – The Mesolithic in Europe, Bonsall Ed., Univ. Edinburg, 1989
Mesol. Eur. IV – Contributions to the Mesolithic in Europe, Vermeersch Ed., Leuven, 1990.
NC – Numismatic Chronicle. L.
Peupl. Magd. – Le peuplement magdalénien. Paléogéographie physique et humaine. Paris, C.T.H.S., 1992
RE – Pauly – Wissowa – Kroll. Real-Encyclopädie der classischen Altertumswissenschaft. Stuttgart